



THÉÂTRE DE
LA MANUFACTURE
CDN NANCY
LORRAINE

BILAN D'ACTIVITÉS 2025



UN CDN À NANCY

Le Théâtre de la Manufacture est un des 38 Centres Dramatiques Nationaux (CDN) labélisés par le ministère de la Culture pour développer des missions d'intérêt public.

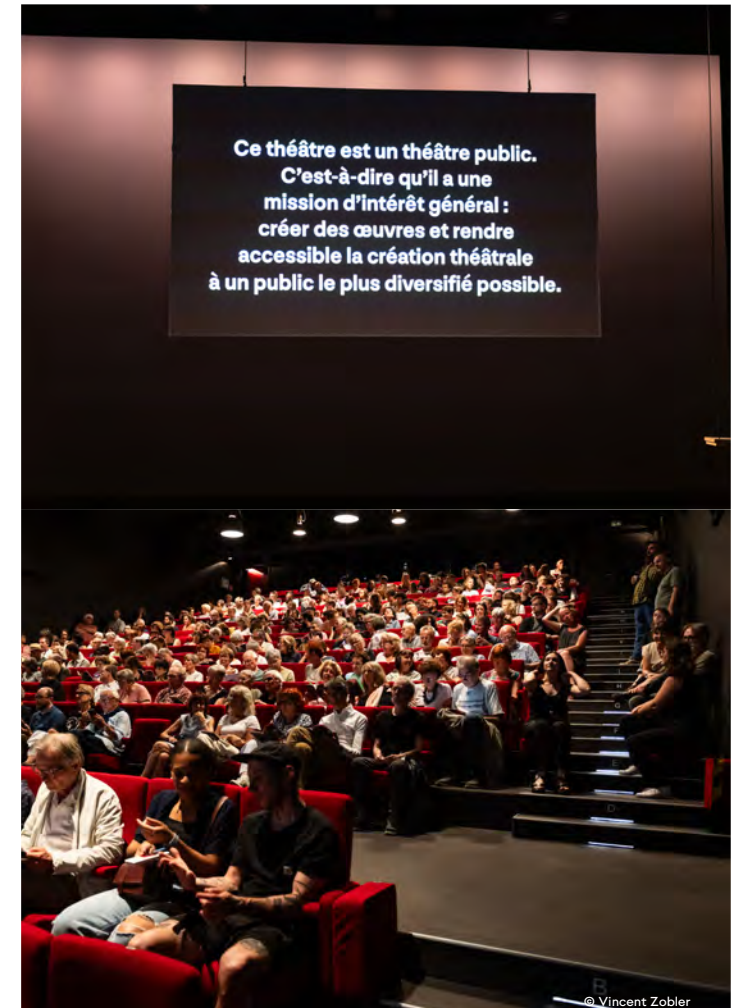
Répartis sur l'ensemble du territoire national hors Paris, les CDN sont dirigés par des artistes du champ théâtral, nommés pour y développer des projets artistiques répondant à un cahier des charges et des missions défini par l'État.

Les CDN sont des lieux de référence régionale et nationale où se rencontrent et s'articulent toutes les dimensions du théâtre : la recherche, l'écriture, la création, la diffusion, la formation. Ils constituent aujourd'hui un réseau dynamique et engagé.

Lieux structurants sur leur territoire, bénéficiant de financements croisés indispensables de la part des collectivités locales et territoriales, ils fédèrent les énergies, font naître et accompagnent les projets artistiques, proposent et portent des dispositifs pour développer l'éducation artistique et culturelle et l'accès à la culture pour un plus grand nombre.

Depuis le 1^{er} janvier 2021, le Théâtre de la Manufacture est dirigé par la metteuse en scène Julia Vidit. Afin que tous et toutes se sentent invités à fréquenter le théâtre, elle propose une diversité de formes et de registres sur le plateau, participe à faire avancer les représentations des minorités sur scène et va à la rencontre des habitants avec des spectacles joués dans des lieux non-dédiés au spectacle vivant. Julia Vidit propose un théâtre résolument contemporain, qui met en avant les femmes artistes. Un théâtre qui œuvre à transmettre le répertoire, du moment qu'il est en prise avec le monde d'aujourd'hui et qu'il est tourné vers les publics qui le reçoivent.

Pour développer ce projet, le Théâtre de la Manufacture est soutenu structurellement par la DRAC Grand Est, la Région Grand Est, le Département de Meurthe-et-Moselle et la Ville de Nancy.





CONTEXTE

5^{ème} année de direction, 5 ans sur les 10 ans que peuvent compter une direction artistique à la tête d'un CDN. L'aventure artistique développée est partagée avec un public de plus en plus diversifié : des actions fondamentales sont menées dans l'ombre, tandis que les salles sont pleines d'une communauté précieuse et vivante de spectateurs et spectatrices.

Or, le contexte budgétaire du secteur culturel se tend depuis plusieurs années.

Si nos partenaires (DRAC Grand Est, Département de Meurthe-et-Moselle et Ville de Nancy) ont maintenu leurs aides sans avoir pu les augmenter pour compenser l'inflation de ces dernières années, la Région répercute l'effort imposé par la situation économique, en faisant le choix d'une baisse de 3% en 2025, à laquelle s'ajoutera une baisse de 7% en 2026.

À cette baisse s'ajoutent d'autres facteurs de fragilité impactant clairement les actions menées avec les publics sur notre territoire : diminution des aides de l'État sur la démocratisation culturelle, suspension et révision de l'offre collective du pass Culture, baisse des programmations et donc des possibilités de diffusion de nos spectacles, fragilisation des partenaires avec lesquels nous œuvrons (éducation, monde associatif...).

Conscients de cette dégradation, nous avons pris plusieurs décisions modifiant à la fois notre fonctionnement et nos activités, préservant le plus possible le cœur de nos missions qui est l'accompagnement de la création et des équipes artistiques.

Nous continuons de développer, en les adaptant, les actions tournées vers les jeunes et les personnes les plus fragiles, ainsi que le lien aux territoires éloignés des lieux culturels (quartiers prioritaires, ruralité) : la baisse des moyens ne peut nous faire baisser les bras face à celles et ceux qui sont les plus sacrifiés.

L'équipe du Théâtre de la Manufacture a fait preuve, cette année, de souplesse et d'adaptations multiples, dans un contexte dégradé, pour poursuivre ses missions, participer activement au développement culturel et artistique du territoire et contribuer à son échelle à tisser des liens indispensables dans une société de plus en plus individualisée.



CHIFFRES CLÉS 2025

5

créations au CDN
et sur le territoire

118

représentations
au théâtre

18

représentations
en itinérance

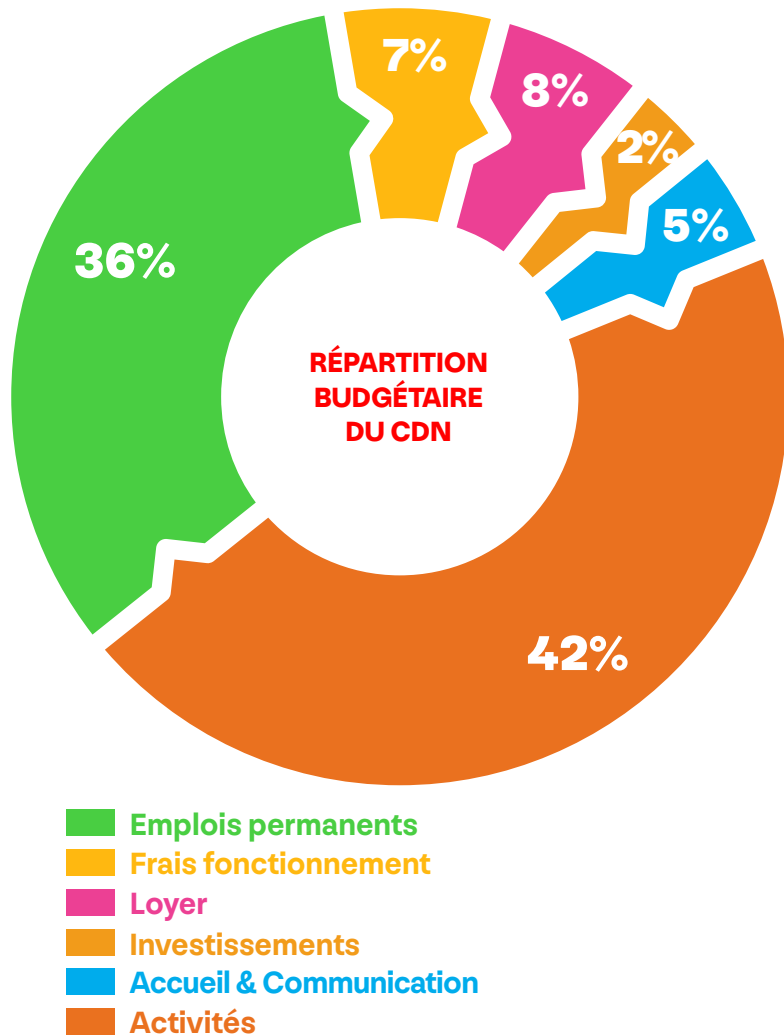
41

équipes artistiques soutenues

21743

spectateurs·trices au CDN
et en itinérance

RÉPARTITION BUDGÉTAIRE



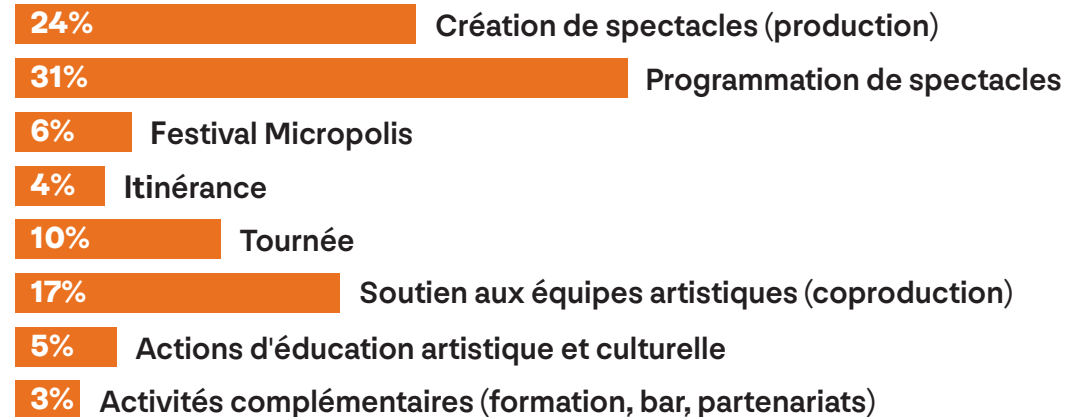
EN 2025, LE BUDGET DU CDN S'ÉLÈVE À ENVIRON 3 515 000€

76% de ce budget est financé par les subventions structurelles apportées par la DRAC Grand Est, la Région Grand Est, le Département de Meurthe-et-Moselle et la Ville de Nancy.

L'ensemble des activités représente 42% de ce budget, le reste permettant de financer le théâtre en ordre de marche.

Ces 42% sont répartis selon le cahier de missions et des charges du label Centre Dramatique National et le projet développé par Julia Vidit dans le cadre de son mandat.

FOCUS SUR LA PART ACTIVITÉS 2025



RÉTROSPECTIVE 2025



UNE MAISON DE CRÉATION

CONTEXTE

Le Théâtre de la Manufacture est en première ligne pour faire le constat de la situation dégradée de la production et diffusion en France.

Si être artiste à la tête d'un CDN permet de mobiliser pour soi des moyens humains, matériels et financiers, force est de constater que cela entraîne également une diminution du soutien des partenaires extérieurs.

Face à un contexte où les budgets artistiques diminuent, les capacités de programmation se réduisent partout. Les choix se portent alors plus vers des équipes indépendantes que vers les CDN, ne considérant pas forcément la capacité de ceux-ci à accompagner ces mêmes équipes indépendantes.

Pour préserver le partage de l'outil, choix a été fait de ne pas produire de nouveaux spectacles, de maintenir les spectacles au répertoire (reprise du *Menteur*) et de mobiliser ainsi des moyens pour d'autres artistes.

La production depuis 5 ans trouvaient un équilibre entre spectacles pour plateaux mis en scène par Julia Vidit et spectacles légers pour l'itinérance mis en scène par Julia Vidit ou d'autres artistes (production déléguée). Ces spectacles itinérants bénéficiaient d'une diffusion notamment en établissements scolaires. En 2025, la suspension subite de la part collective du Pass culture cumulée à la fin programmée de l'aventure *Quartiers Libres*, provoque un fort ralentissement de cette activité de diffusion.

En 2025, nous avons décidé, fort d'une structuration au niveau de l'administration malgré le non-renouvellement du poste en apprentissage, d'engager le Théâtre de la Manufacture dans des Sociétés en Participation (SEP), changeant l'équilibre entre production et coproduction.



LA SEP C'EST QUOI ?

En 2025, le CDN choisit de s'engager en société en participation auprès de deux compagnies, dans l'objectif de créer et exploiter un spectacle en commun avec chacune d'entre elles.

Ce modèle de coproduction dit « véritable » renforce la solidarité avec les équipes accompagnées et instaure une nouvelle manière de produire ensemble, de coproduire. Les moyens investis dans chacune de ces productions constituent des parts qui définiront la répartition des bénéfices et des pertes sur l'exploitation entre les associés.

La SEP constitue donc aussi un pari sur le développement et l'avenir de ces projets, et permet au CDN d'investir et valoriser un apport plus important à la création, avec pour perspective, une retombée sur les recettes de tournée.

LES CHIFFRES CLÉS

3

créations
au CDN

2

créations
en collège

94 jours de répétitions
sur les 142 jours d'occupation - hors prog

9 spectacles
en exploitation
et tournée

133
représentations dont
23 au siège
62 en itinérance
48 en tournée



LE MENTEUR

RECRÉATION AU CDN FÉVRIER 2025



De Corneille

Mise en scène Julia Vidity

Avec Grégoire Lagrange, Mégane Ferrat, Aurore Déon ou Clarisse Lhoni-Botte, Karine Pédurand ou Hélène N'Suka, Jacques Pieiller, Adil Laboudi, Joris Avodo, Marion Duphil

Reprendre *Le Menteur* créé en 2017, dans une version renouvelée, répond à un désir d'offrir au plus grand nombre cette comédie baroque, qui éclaire notre temps avec humour, intelligence et finesse.

BILAN 2025

- Pièce programmée au bac de français jusqu'en 2027
- Rénovation et adaptation du décor à l'atelier de construction du CDN, reprise des costumes
- 3 séries de 4 représentations en tournée, dont 2 en CDN (Tours et Nice)
- Aide FONPEPS (petites jauges)

111 représentations depuis sa création en 2017



25
jours
de répétition



12
personnes
en tournée
dont 8 interprètes



18
représentations



6 à Nancy
12 au National

QUATRIÈME A

(LUTTE DE CLASSE)

EN TOURNÉE



De Guillaume Cayet
Mise en scène Julia Vedit

CRÉATION
FÉVRIER 2024

Avec Alexis Barbier, Otilly Belcour, Djibril Mbaye,
Bénédicte Mbemba, Sacha Vilmar

Un vent de révolte souffle au collège ! En remontant le fil de trois jours mouvementés, la Discrète nous raconte comment le soulèvement d'une classe de quatrième fait basculer l'ordre établi.

BILAN 2025

- Reprise d'une semaine en janvier 2025
- Reprise du décor à l'atelier de construction du CDN
- Tournée au 1^{er} semestre en Grand Est :
Nouveau relax – Chaumont (52) et Homécourt (54)
et série de 8 représentations au CDN de Montreuil (93)
- La visibilité en région parisienne en mars a été trop tardive pour faciliter la diffusion sur la saison suivante.
- Aide FONPEPS (petites jauges)

37 représentations depuis sa création



7

jours
de répétition



8

personnes
en tournée
dont 5 interprètes



12

représentations



4 Grand Est
8 au National

DISSOLUTION

EN TOURNÉE



De Catherine Verlaquet
Mise en scène Julia Vedit

CRÉATION
JANVIER 2022

Avec Rachid Bouali

Une fable en héritage pour ne pas oublier d'aimer la vie et de la vivre pleinement. Le mantra profond et poétique d'un vieil homme en train de se dissoudre comme le sucre qui efface l'amertume de l'existence, guidant son fils et son petit-fils sur un chemin parsemé de fraises des bois...

BILAN 2025

- Tournée au premier semestre : Espace des arts – Châlon sur Saône (71) et Relais Culturel d'Erstein (67)
- Exploitation au CDN en novembre (journée en famille et classe inversée cf. p47)

76 représentations depuis sa création



7

jours
de répétition



2

personnes
en tournée
dont 1 interprète



18

représentations



7 à Nancy

3 Grand Est

8 au National

PANIQUE !

CRÉATION AU COLLÈGE DÉCEMBRE 2025



De Romane Nicolas Mise en scène Julia Vedit

Avec Otilly Belcour et Chad Colson

Issue d'une commande à l'autrice Romane Nicolas, cette pièce décortique la mécanique de la rumeur. Au cœur d'une communauté de rats, l'inspecteur enquête sur une prétendue mort mystérieuse... La désignation des coupables mènera la meute à la panique générale. Une fable farcesque, drôle et grinçante !

BILAN 2025

- Dans le cadre du dispositif *Théâtre au collège !*, avec le soutien du département de Meurthe-et-Moselle
- Commande de texte auprès de l'autrice
- 4 semaines de répétitions dont 1 au Collège de la Craffe
- Création du format pour salle de classe et série de 8 représentations au Collège de la Craffe
- Ateliers d'écriture menés avec la classe pilote



20
jours
de répétition



3
personnes
en tournée
dont 2 interprètes



8
représentations



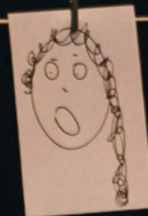
à Nancy

SKOLSTREJK

(LA GRÈVE SCOLAIRE)

EN TOURNÉE

SKOLSTREJK
FÖR
KLIMATET



De **Guillaume Cayet**
Mise en scène **Julia Vedit**

CRÉATION
OCTOBRE 2019

Avec Morgane Deman et Sébastien Poirot
ou Alexis Barbier et Otilly Belcour

Un théâtre-récit qui interroge l'engagement de la jeunesse aujourd'hui, ses moyens d'actions et le regard qu'elle peut porter sur une fin du monde continuellement représentée dans notre société.

BILAN 2025

- 4 représentations en itinérance scolaire à Fameck (57)
- Visibilité professionnelle à Micropolis
- 3 représentations en tournée à la Cité des Paysages (54) à destination d'éco-délégués de collèges et de lycées du territoire.

190 représentations depuis sa création



2
jours
de répétition



2
interprètes
en tournée



10
représentations



3 à Nancy
8 Grand Est

© SamAndMaxPhoto

AU SECOURS LA RÉALITÉ

CRÉATION EN COURS



De Marilyn Mattei et Julia Vidit

Mise en scène Julia Vidit

Avec Chad Colson, Julie Denisse, Maëlle Garcia Kenoui et Hassam Ghancy

Création prévue en décembre 2026

Comment faire avec la réalité ?

Comment assumer le spectacle quotidien de la misère ?

Cette création sera le fruit d'une recherche au long cours sur la misère et ses représentations. Julia Vidit, dans un geste plus personnel que ses précédentes créations, met en mouvement notre regard à travers une série de scènes pour nous confronter avec humour et humanité au terrible spectacle de l'injustice sociale.

BILAN 2025

- Premières pistes sur la structure dramaturgique et la place du texte
- 1 semaine de travail avec les collaborateurs sur l'espace scénique
- Rencontres avec l'association ATD quart-monde



12
jours
de répétition



4
interprètes

PEDRO

CRÉATION AU CDN EN OCTOBRE 2025



Un spectacle de Juliette Navis

Avec Laure Mathis et Douglas Grauwels

Spectacle en société en participation (SEP)
avec la C^{ie} REGEN MENSEN



Après les solos *J.C.* et *Céline*, programmés au CDN ces deux dernières saisons, Juliette Navis ouvre le troisième volet de sa trilogie sur l'esprit de conquête de notre espèce et nous plonge dans l'intimité d'un couple de telenovela pour aborder le tabou de la sexualité à travers l'univers de la science-fiction.

BILAN 2025

- Première expérience en société en participation sur le mandat
- Résidence et création au CDN
- Réalisation d'accessoires à l'atelier de construction du CDN
- Tournée en région parisienne en novembre et décembre



15
jours
de répétition au CDN



5
personnes
en tournée
dont 2 interprètes



14
représentations



6 à Nancy
8 au National

© Simon Gosselin

SI ÇA NE TENAIT QU'À MOI JE RACONTERAIS D'AUTRES HISTOIRES

CRÉATION EN COURS



© BelenTojasSilva

Un spectacle d'Aurore Déon

Avec Aurore Déon

Spectacle en société en participation (SEP) avec la C^{ie} Comme Si

Création prévue en janvier 2027



Si ça ne tenait qu'à moi je raconterais d'autres histoires commence comme une conférence, un peu décalée. Une sorte de TedTalk intimiste... mais bientôt, la poésie fait effraction et transforme cette prise de parole en expérience sensorielle puissante. Dans ce texte d'une écriture chirurgicale, malicieuse et percutante, Aurore Déon débusque les mécanismes d'oppression à l'oeuvre dans nos récits intimes et collectifs. Inspiré du « spoken word », poésie orale, musicale et engagée, ce spectacle donne une place centrale aux mots, permet de ressentir leur déflagration. Seule sur scène, Aurore Déon déploie un long poème, une forme d'oratorio où s'entremêle performance vocale, travail d'amplification sonore et d'architecture lumineuse. Un savant écrin pour accueillir les récits qui manquent, et tous ceux que l'on voudrait voir advenir.

BILAN 2025

- À l'issue de sa résidence au CDN en septembre 2025, le CDN décide de s'associer en SEP à la C^{ie} Comme si pour la création du spectacle
- Accompagnement sur le développement du projet



4

jours
de répétition au CDN



1

interprète

PÉPITES

CRÉATION AU COLLÈGE JANVIER 2025



De Marion Bonneau Mise en scène Nadège Coste

Avec Suzie Colin et Baptiste Delon

Production déléguée

Deux enfants se rencontrent par hasard dans un parc et tissent un lien singulier malgré leurs différences. Une invitation à oser être soi pour mieux goûter à la poésie de la rencontre.

BILAN 2025

- Dans le cadre du dispositif *Théâtre au collège !* soutenu par le département de Meurthe-et-Moselle
- Répétitions et création au Collège Jean Lamour, Nancy
- Itinérance scolaire fortement empêchée par la suspension du pass Culture en janvier 2025 : 21 représentations (contre 55 pour la création collège 2024)
- Mobilisation de financements spécifiques ou compensation sur les fonds propres du CDN
- Présentation dans le cadre de Micropolis
- Cession des droits d'exploitation à la C^{ie} Les 4 coins au 31 décembre



5
jours
de répétition



2
personnes
en tournée
(2 interprètes)



23
représentations



15 à Nancy
8 Grand Est

KILLT

LES RÈGLES DU JEU

EN TOURNÉE

De Yann Verburgh

CRÉATION
DÉCEMBRE 2022

Mise en scène Olivier Letellier

Avec Guillaume Cabrera, Émeline Tournon et Sullivan Da Costa

Production déléguée

Une installation-spectacle qui entend transmettre le plaisir des mots, le désir voire l'audace de lire et l'importance de s'engager. Une expérience théâtrale participative à partager !

BILAN 2025

- 100% des représentations en itinérance scolaire
- Une partie des représentations annulée en raison de la suspension brutale du pass Culture en janvier 2025
- Mobilisation de financements spécifiques par les établissements (TER, cordées de la réussite, fonds propres).

145 représentations depuis son exploitation



2

jours
de répétition



2

interprètes
en tournée



23

représentations



3 à Nancy

20 Grand Est

© Christophe Raynaud de Lage

QUARTIERS LIBRES #8

FRANCE NE TRAVAILLE PLUS

CRÉATION MARS 2025



Texte et mise en voix Guillaume Cayet

Avec Véronique Mangenot

Production déléguée

Quartiers Libres est une grande enquête théâtrale menée par Guillaume Cayet auprès des travailleuses et travailleurs sur la métropole du Grand Nancy depuis 2021. Ce huitième et dernier volet met en lumière le parcours de personnes en recherche d'emploi.

BILAN 2025 DES QUARTIERS LIBRES

- Représentations du QL#8 *France ne travaille plus* en itinérance sur le territoire et dans le cadre du Festival Micropolis (QL#7)
- Tournée de *Magistrales* (QL#7) en itinérance avec la Comédie de Valence
- Représentation *Malgré le monde* (QL#4) dans le cadre du projet *Incasables !* réalisée avec la PJJ de Nancy (cf. p 49)

71 représentations pour les 8 volets (2022-2025)



LE PARTAGE DE L'OUTIL

14

spectacles coproduits

285 917€

d'apports
en coproduction

dont

263 000€ en apport numéraire

et

60% pour des projets portés par des femmes

30% pour des projets portés par des artistes
du Grand Est

48
jours

de résidence

Pour 8

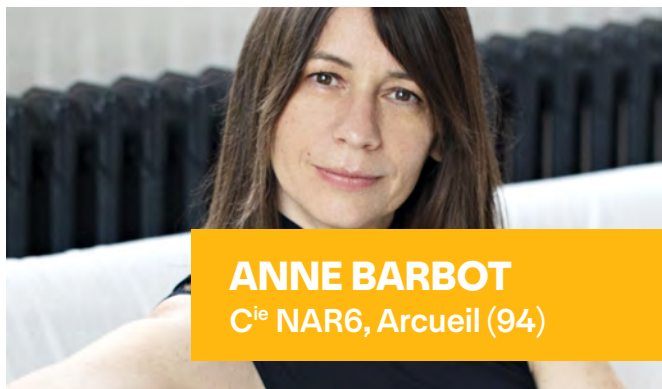
équipes accueillies

dont 5

du Grand Est

ARTISTES ASSOCIÉ·E·S

46%
des apports
en coproduction

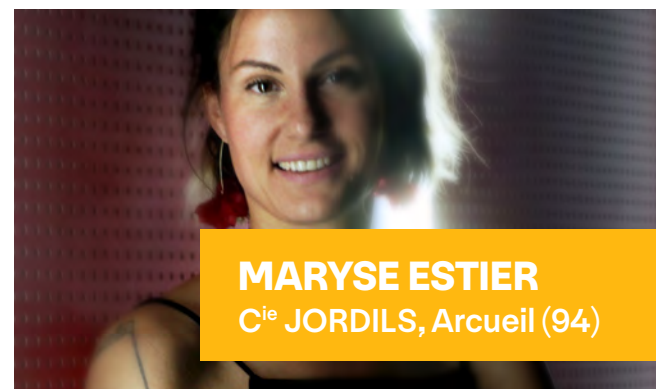


ANNE BARBOT
C^{ie} NAR6, Arcueil (94)

Accueil du spectacle *La Terre*
pour 5 représentations en novembre

Intervention auprès des étudiants du lycée agricole
de Nancy-Pixérécourt

Coproduction du spectacle *Le Ventre de Paris*,
qui sera créé à l'automne 2026



MARYSE ESTIER
C^{ie} JORDILS, Arcueil (94)

Accueil du spectacle *Le Dindon* pour
6 représentations en décembre

Atelier mensuel de pratique amateur sur un week-end

35 heures de pratique artistique avec les élèves de
spécialité / option du lycée Chopin

Coordination du Final des options





CAMILLE PERRIN
C^{ie} BROUNIĀK, Nancy (54)

Accueil du spectacle *Chicane* pour 2 représentations
(Micropolis et présentation de saison)

Mise à disposition d'espace pour le tournage
du clip SHIITAKÉ, 3 jours

Coproduction du projet de recherche *La Déb(h)orde*
dans le cadre du plan *Mieux produire mieux diffuser*
(MPMD DRAC Grand Est et Ville de Nancy)

Résidence de 5 jours pour *La Déb(h)orde* avec
présentation dans le cadre des *Croisements*



GEOFFREY ROUGE-CARRASSAT
C^{ie} LA GUEULE OUVERTE, Nancy (54)

Accueil du spectacle *Roi du Silence* pour
8 représentations en itinérance en septembre

Commande de la création partagée 25/26 :
La moindre des choses (variations sur le bonheur)
constitution de groupe d'amateurices
et premières pistes



LES COPRODUCTIONS ET RÉSIDENCES

Ils et elles ont été accompagné-e-s en 2025 par le CDN Nancy Lorraine



CÉLINE DELBECQ

C^{ie} DE LA BÊTE NOIRE (Belgique)

Le silence de Claire Lagrange

Apport en coproduction numéraire
et 5 jours de résidence



SACHA VILMAR

C^{ie} DÉMONSTRATIF (67)

Tous coupables sauf Thermos Grönn

Apport en coproduction numéraire
et 5 jours de résidence

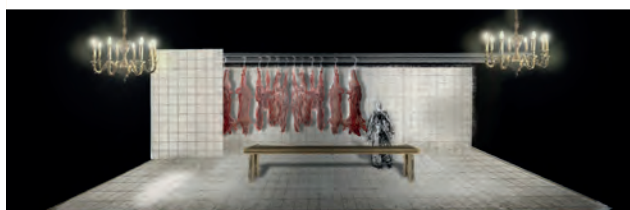


CAMILLE PERRIN

C^{ie} BROUNIĀK (54)

La Déb(h)orde

Apport en coproduction numéraire
et 5 jours de résidence



ANNE BARBOT

C^{ie} NAR6 (94)

Le Ventre de Paris

Apport en coproduction numéraire



FRÉDÉRIC FERRER

C^{ie} VERTICAL DÉTOUR (77)

Comment Nicole a tout pété

Apport en coproduction numéraire



ALEXANDRA CISMONDI

C^{ie} VERTIGES (83)

Magistral-e-s

Apport en coproduction numéraire



DELPHINE BARDOT

LE MUE/TTE (54)

Invisible

Apport en coproduction numéraire



AURÉLIE CHARON

RADIO LIVE PRODUCTION (75)

Radio live, le jour d'après

Apport en coproduction numéraire



PIERRE CUQ

C^{ie} LES GRANDES MARÉES (14)

Backstage

Apport en coproduction numéraire



GUILLAUME FAFIOTTE ET JONATHAN SALOMON

LES TRÉTEAUX DE FRANCE (93)

Oiseau - guide de survie

Apport en coproduction numéraire
et cession des droits d'exploitation du
spectacle au Théâtre de la Manufacture



ALI ESMILI

C^{ie} LES 3 MULETS (57)

Fidélités, ou la Panenka d'Hakimi

5 jours de résidence
coproduction 2024

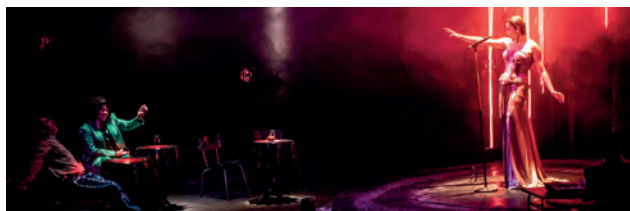


RÉBECCA CHAILLON

C^{ie} DANS LE VENTRE (60)

La Daronnerie

Création partagée 2025
20 jours de résidence
coproduction 2024



CÉLINE CHAMPINOT

GROUPE LA GALERIE (75)

Le Mauvais sort

Apport en coproduction numéraire,
rallonge de la coproduction 2024



MARYSE ESTIER

CIE JORDILS (94)

Napoline

Apport en coproduction numéraire



THÉÂTRE ASHTAR (PALESTINE)

ET THÉÂTRE DU NORD (59)

Les monologues de Gaza

Apport en coproduction numéraire
dans la cadre du Programme Pause
du Collège de France



KADIDJA KOUYATÉ

C^{ie} MARÉE ROUGE (75)

La petite princesse

5 jours de résidence financés



CORALIE LEBLAN

LES MOITIÉS SONT DES TIERS (55)

Autour d'une demande en mariage

Mise à disposition d'espace sur 3 jours



EMMANUEL BEMER

L'ASSOCIATION D'IDÉES (54)

Pompon

Mise à disposition d'espace sur 2 jours



LA PROGRAMMATION

CONTEXTE

En 2025, si le nombre de spectacles programmés ne baisse pas, le nombre de représentations diminue notamment sur Micropolis et en itinérance (fin du projet *Quartiers Libres*).

Sur les 33 propositions programmées, le CDN a participé au financement de la production dans 48% des cas :

27% de coproductions et 21% de productions (dont SEP et productions déléguées).

S'il y a moins de textes issus du répertoire (4), une large place est faite aux auteurs et autrices vivantes que ce soit avec les 10 textes parfois inédits portés à la scène et les 7 textes montés par leurs auteur·rices (hors écritures de plateau).

6 spectacles pour les jeunes et leurs familles ont été proposés, dont la moitié pendant Micropolis, offrant la possibilité d'un accueil spécifique.

ACTE 8
THÉÂTRE DE LA MANUFACTURE
direction Julia Vidit

JAN 23 → 25
JAN EN ATTENDANT LE PETIT POUCKET
Philippe Dorin/Sylviane Fortuny *jeunesse*

28 → 30 JAN RODEZ-MEXICO Julien Villa

4 → 7 FÉV L'ARBRE À SANG
Angus Cerini/Tommy Milliot

25 FÉV → 1^{ER} MARS LE MENTEUR Pierre Corneille/Julia Vidit *reprise*

4 → 7 MARS AMAZONIA
Aurélien Labroyère/Jean-Baptiste Delcourt

4 → 6 MARS D'AUTRES FAMILLES QUE LA MIENNE Estelle Savasta

18 → 22 MARS QUARTIERS LIBRES #8
Guillaume Cayet

20 → 23 MARS MICROPOLIS
Festival dédié à l'itinérance

1^{ER} → 3 AVR FIDÉLITÉ(S) OU LA PANENKA DE HAKIMI Mona El Yafi/Ali Esili

22 → 24 AVR LES YEUX NOIRS
Céline Delbecq/Jessica Gazon

13 → 15 MAI ON N'A PAS PRIS LE TEMPS DE SE DIRE AU REVOIR Rachid Bouali

19 → 24 MAI MA RÉPUBLIQUE ET MOI
Issam Rachyq-Ahrad

30 MAI → 1^{ER} JUIN LA DARONNERIE
Rébecca Chaillon *création*

3 → 6 JUIN LE PARTAGE DU BUTIN
Aurianne Abécassis/Morgane Deman

THÉÂTRE DE LA MANUFACTURE
acte 9

ICI ON RIGOLE

SEPTEMBRE-DÉCEMBRE 25

11/13 SEP CROIRE AUX FAUVES
Nastassja Martin/Laure Werckmann

23 SEP/3 OCT ROI DU SILENCE Geoffrey Rouge-Carrasat

2/9 OCT PEDRO Juliette Navis

16/18 OCT L'IDOLE DES HOULES
Greg Truchet
coproduction avec le CNAC JAZZ/CLAS/SONE

4/8 NOV LA TERRE
Emile Zola/Anne Barbot

7/14 NOV DISSOLUTION Catherine Verlaquet/Julia Vidit *jeunesse*

18/21 NOV DIALOGUE AVEC CE QUI SE PASSE
Nicolas Dautry/Adrien Béal

2/5 DÉC TOUS COUPABLES SAUF THOMAS GRÖNN
Romane Nicolas/Sacha Vimar

8/12 DÉC PANIQUE!
Romane Nicolas/Julia Vidit

17/21 DÉC LE DINDON
Georges Feydeau/Maryse Estier

CHIFFRES CLÉS DE LA PROGRAMMATION

31 spectacles
2 lectures

136 représentations

Saison CDN

21 spectacles
86 représentations

Micropolis

8 spectacles, 2 lectures
32 représentations

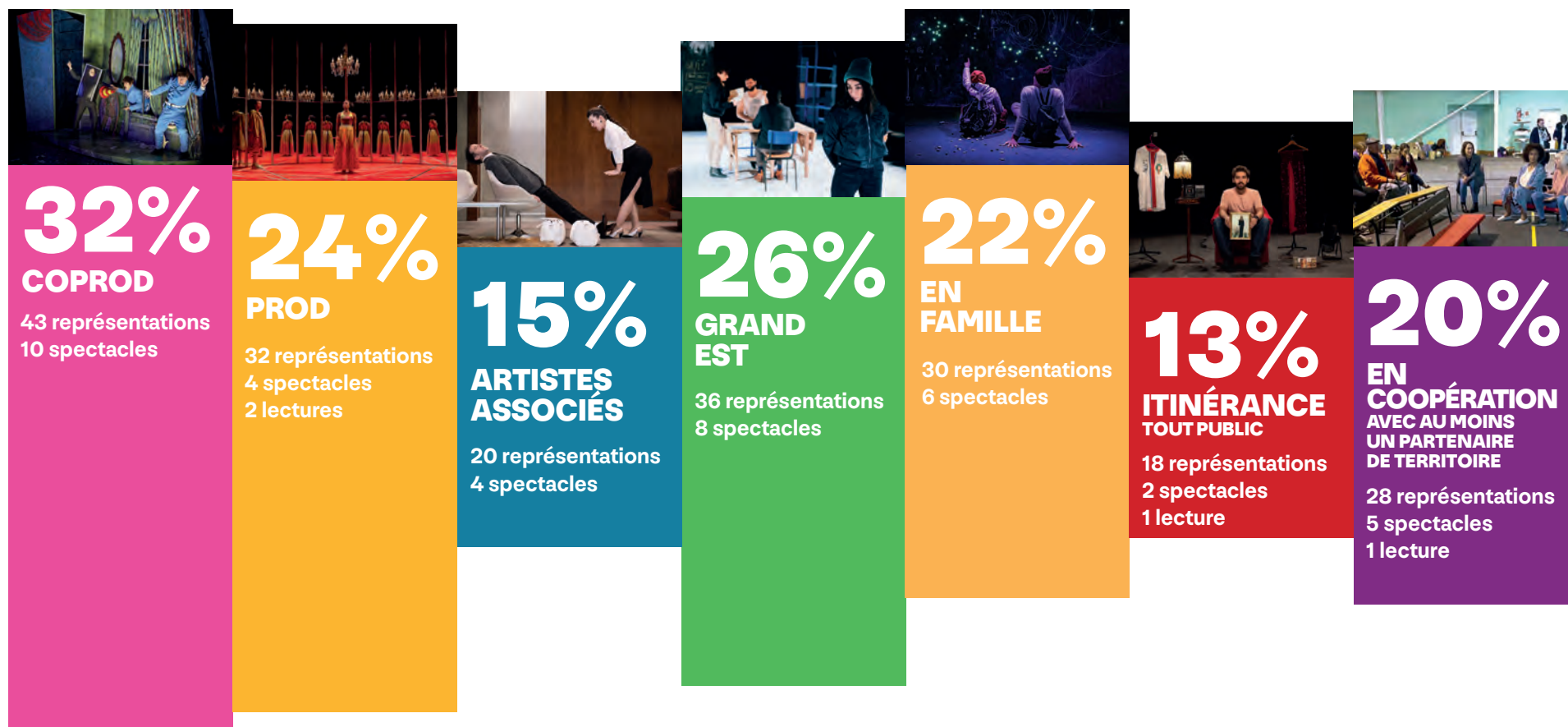
Itinérance tout public

2 spectacles, 1 lecture
18 représentations



INDICATEURS DE PROGRAMMATION

Sur 136 représentations



MICROPOLIS

FESTIVAL DÉDIÉ À L'ITINÉRANCE THÉÂTRALE

4^{ème} édition

Un rendez-vous festif et convivial qui permet de proposer aux professionnel·les et partenaires du territoire plusieurs propositions conçues pour des lieux non dédiés. Et au tout public, une approche et une expérience différente du théâtre.

Cette 4^{ème} édition s'est déroulée du 20 au 23 mars, sur le site et le quartier de la Manufacture, grâce à nos partenaires et voisins : le Conservatoire régional du Grand Nancy, le Pôle Herbert Simon Université de Lorraine, la Médiathèque Manufacture, le Gymnase Jacques Jeanblanc - Ville de Nancy, le SLUC Nancy Tennis de Table, le Collège de la Craffe.

Inscrit dans le cadre des États Généraux des Itinérances Artistiques, le parcours pro (rencontres, ateliers, spectacles) a rassemblé plus de 70 professionnel·le·s de toute la France.



4 jours de festival

10 propositions artistiques

32 représentations

2 ateliers de jeu et d'écriture

1 DJ set

1 plateau radio

1 soirée carte blanche aux artistes

75% de fréquentation
SOIT 2124 places occupées
sur les 2828 places disponibles

73% de la jauge payante occupée (sur 2528 places)
80% de la jauge en entrée libre (7% d'invitations)

L'ITINÉRANCE

Entre programmation et diffusion, l'activité d'itinérance regroupe les spectacles programmés et proposés au tout public, en partenariat avec les acteurs départementaux et ceux proposés aux établissements scolaires sur l'académie Nancy-Metz.

L'itinérance scolaire est développée avec 3 spectacles (*Pépites*, *Skolstrejk*, *KiLLT-Les règles du jeu*) et 1 création (*Panique !*).

Cette activité subit un fort ralentissement lié à la suspension de l'offre collective du pass Culture entre janvier et septembre puis à sa réduction à partir d'octobre. Certains partenariats ont pu être maintenus grâce aux fonds propres des établissements, à d'autres sources de financements et à certaines prises en charge par le Théâtre de la Manufacture dans une politique de préservation du lien à la jeunesse, priorité ayant été donnée aux établissements les plus éloignés.

L'itinérance tout public est développée avec 3 spectacles :

- » *Ma république et moi* d'Issam Rachyq-Ahrad, présenté essentiellement dans des communes rurales du département,
- » *France ne travaille plus*, huitième et dernier volet des Quartiers Libres créé et diffusé juste avant Micropolis réduisant le nombre de lieux partenaires par rapport aux autres volets,
- » *Roi du silence* de Geoffrey Rouge-Carrassat. La programmation de ce spectacle en septembre est entré en concurrence avec la rentrée associative dans les communes rurales. Il a rencontré un vif succès auprès des partenaires universitaires.



L'ITINÉRANCE EN CHIFFRES

8

propositions artistiques

75

représentations

3078

spectateur·ices

ITINÉRANCE SUR LE TERRITOIRE

4 propositions

18 représentations

soit **982** spectateur·ices

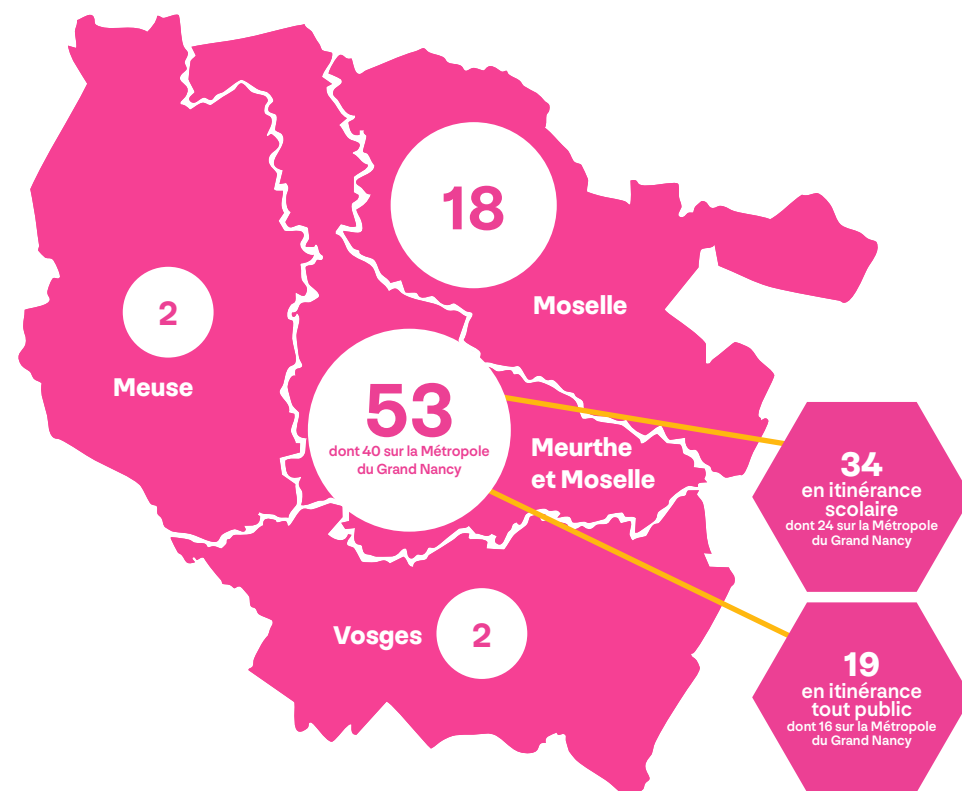
ITINÉRANCE SCOLAIRE

4 propositions

56 représentations
48 en collèges / 6 en lycées
2 au rectorat

soit **2096** spectateur·ices (11 > 17 ans)

Répartition géographique des représentations



LES PARTENAIRES DE L'ITINÉRANCE

Itinérance scolaire



Skolstrejk (la grève scolaire), KiLLT, Pépites, Panique !

Meurthe-et-Moselle Lycée Chopin - Nancy • Collège Charles de Foucauld - Nancy • Collège Julienne Farenc - Dombasle-sur-Meurthe
Collège René Gaillard - Bénaménil • Collège de la Haute Vezouze - Cirey-sur-Vezouze • Collège de la Craffe - Nancy • Collège Jean Lamour - Nancy
Rectorat de la Région académique - Nancy.

Moselle Collège Georges de la Tour - Metz • Collège Albert Camus - Moulins-lès-Metz • Collège Jean Seitlinger - Rohrbach-lès-Bitche
Lycée Jean-Victor Prouvé - Saint-Avold • Lycée Antoine de Saint-Exupéry - Fameck.

Meuse Collège du Val d'Ornois - Gondrecourt-le-Château.

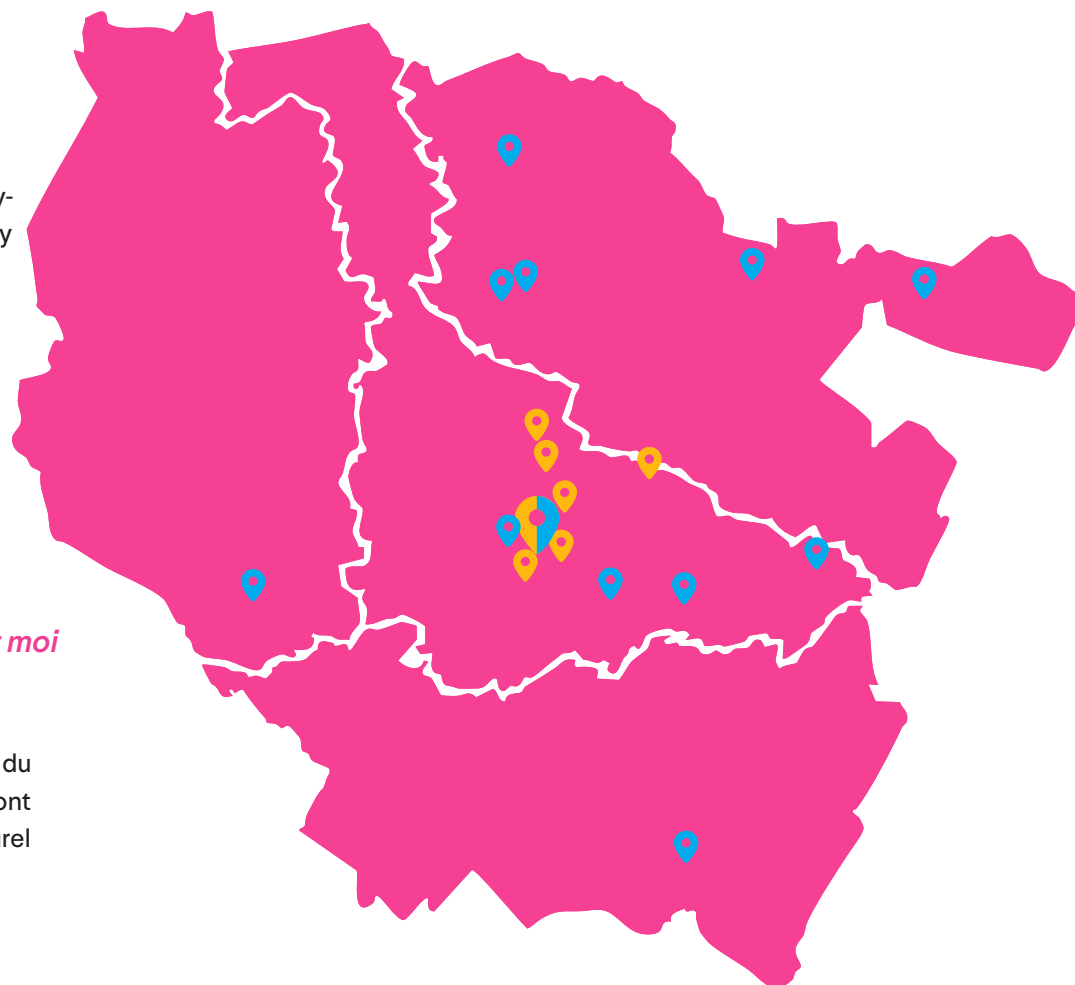
Vosges Collège Christian Poncelet - Remiremont.

Itinérance tout public



Roi du silence, Quartiers Libres #8 et #4, Ma République et moi

ENSAD Nancy - Nancy • IUT Brabois Villers - Villers-lès-Nancy
Faculté de Droit Nancy - Nancy • MDE Lettres Nancy - Nancy
Bar du Bontemps - Nancy • IAE - Nancy • La Douëra - Malzéville • Cercle du travail - Nancy • MJC Haut du Lièvre - Nancy • Centre polyvalent d'Eulmont
Salle Polyvalente - Sivry • Foyer rural de Bezange la grande • Foyer culturel de Pulligny • Salle de mariage de Jarville.



LE DÉVELOPPEMENT DES PUBLICS

CHIFFRES CLÉS DE LA FRÉQUENTATION 2025

77,3% de taux de remplissage global
soit **16 541** places occupées
sur **21 392** places disponibles

Billetterie solidaire

193 bénéficiaires
dont **149** enfants en QPV

14 944 billets vendus hors invitations et exonérations

Les invitations et exonérations représentent 1597 places soit 9,7%
Ce sont les billets des accompagnateurs de groupes scolaires, du personnel artistique, technique et administratif du CDN, des invité-es permanent-es (partenaires, politiques, certain-es professionnel-les)

Coup d'oeil sur les pratiques de réservation 2025

1349
en 2024

Achat de Pass

1028
en 2025

61%
en 2024

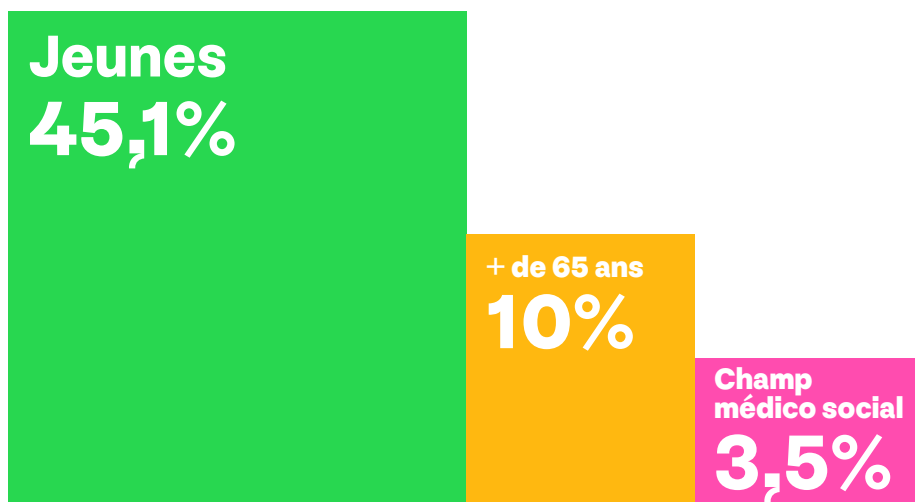
Places
individuelles

65%
en 2025

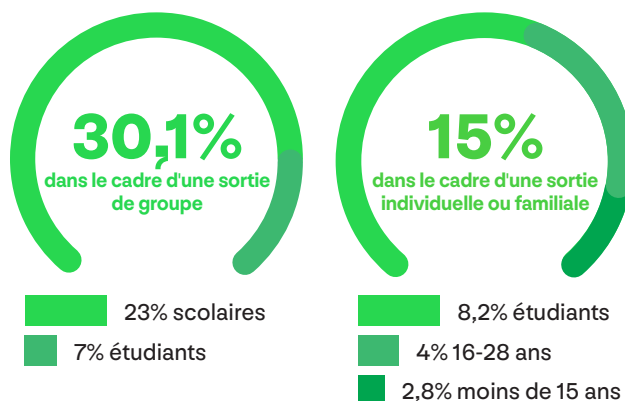
174 554€^{HT}
recettes billetterie

10,24€^{TTC}
prix moyen du billet
hors invitation

TYPOLOGIE DU PUBLIC



Répartition des 45,1% de la catégorie "Jeunes"



COMPARAISON AVEC 2024

Baisse de 5 points des groupes scolaires que l'on peut expliquer par les réductions du pass Culture et la frilosité des établissements à s'engager sans garantie de financement*. Cela laisse à penser que les réservations scolaires n'augmenteront pas, voire pourront traduire une inégalité d'accès à l'offre théâtrale : établissements privés vs établissements publics, élèves bénéficiant d'un environnement familial éducatif et économique favorable vs celles et ceux qui en sont éloigné-es,...

C'est pourquoi le pôle des relations avec le public poursuit un travail sur mesure pour ne pas viser le remplissage de quotas à tout prix en début de saison et ventiler ou suspendre les demandes de réservation pour éviter d'accentuer les inégalités. Cette baisse s'équilibre avec une augmentation de la fréquentation étudiante (+ 4 points).

Concernant le champ médico-social, nous observons une baisse de 1,5 point. Cette baisse est paradoxale par rapport aux sollicitations toujours plus nombreuses de structures d'accompagnement pour élaborer des projets et peut sans doute s'expliquer par la programmation (1 spectacle classique et 1 spectacle jeune public en moins, types de propositions auxquelles il peut être plus aisé de faire venir ce public).

* Une autre explication, mais dans une moindre mesure, peut être la disparition des abonnements pour les groupes scolaires dans le cadre du changement de grille tarifaire au profit d'un tarif unique à 8€

LA COMMUNICATION DU CDN

DES OUTILS DIGITAUX EN CONSTANTE ÉVOLUTION

Le CDN de Nancy poursuit une stratégie de communication tournée vers le digital avec l'administration au quotidien d'un site internet vitrine de l'activité, d'une newsletter mensuelle et de 4 comptes réseaux sociaux.

WWW **51 K**
VISITES DU SITE
(AUGMENTATION DE 34,9%)

6123 ABONNÉ·E·S
NEWSLETTER (DÉCEMBRE 2025)
48,58%
TAUX D'OUVERTURE SUR L'ANNÉE
(DU 1^{ER} JANVIER 25 AU 1^{ER} JANVIER 26)

f **10343**
ABONNÉ·E·S
AU 1^{ER} JANVIER 26

5062
ABONNÉ·E·S AU 1^{ER} JANVIER 26
CROISSANCE DE 81,23%

NOUVEAU +466 ABONNÉES SUR THREAD
AU 1^{ER} JANVIER 26 (COMPTE CRÉÉ EN FÉVRIER 2025)

in **1424**
ABONNÉ·E·S AU 1^{ER} JANVIER 26
CROISSANCE DE +66,99%

m **61**
ABONNÉ·E·S AU 1^{ER} JANVIER 26
(COMPTE CRÉÉ EN FÉVRIER 2025)

UNE DÉMARCHE D'ÉCO RESPONSABILITÉ AU CŒUR DE LA STRATÉGIE DE COMMUNICATION

Engagé dans une démarche éco-responsable, le service a opéré plusieurs choix impactants en 2025.



BROCHURE ET PUBLIPOSTAGE

Un travail sur la mise à jour de notre base de données initié en 2024 a permis de réduire considérablement le publipostage de la brochure et de nettoyer le fichier d'envoi de notre newsletter pour se mettre en conformité avec les RGPD.

L'envoi systématique de la brochure aux abonné-es a été arrêté. Seules les personnes qui en font la demande reçoivent aujourd'hui notre brochure.

»» PASSAGE À UNE BROCHURE UNIQUE

»» BASSE QUANTITÉ PRODUITE

25 500 exemplaires auparavant sur l'année contre 22 000 exemplaires sur 25/26 (réduction de 3500 ex)

»» BASSE DES SUPPORTS ENVOYÉS

Passage de 4600 ex envoyés en 2024 par La Poste à 600 ex en 2025



FEUILLE DE SALLE

- »» Quantité des impressions ajustée au quotidien en fonction de la jauge.
- »» Travail graphique repensé sur un format A5 contre A4 auparavant pour réduire la consommation de papier.
- »» Passage à une impression noir et blanc dès la rentrée 25



RÉEMPLOI

- »» Réutilisation des bâches PVC pour la scénographie de la présentation de saison
- »» Opération upcycling : Utilisez nos affiches comme papier cadeau, création et diffusion d'un tuto vidéo



PARTENAIRES

- »» Choix de partenaires et de prestataires locaux : imprimeurs, graphiste, correctrice, diffuseur
- »» Goodies critères écologiques

LES PRATIQUES DE RÉSERVATION DES SPECTATEURS ET SPECTATRICES

CANAUX DE COMMUNICATION CONDUISANT À LA RÉSERVATION

L'année 2025 confirme la tendance des 2 années précédentes, à savoir en 1^{er} – et de loin - le bouche-à-oreille, en 2^e le site internet, en 3^e la brochure et les affiches.

Suivis, dans l'ordre, par les informations données pendant les événements proposés par le CDN, puis les réseaux sociaux et enfin, la presse-média.

» En 2025

42% de ventes en ligne

58% par la billetterie classique
téléphone, sur place, par e-mail

Le ratio en faveur de la billetterie physique, existant en 2024, se confirme.

» En 2024, nous faisons le constat que le public réservait de moins en moins à l'avance.

L'année 2025 confirme cette tendance : le pourcentage de billets vendus dans les 15 jours précédant le spectacle a augmenté de 10% et représente 40% des réservations.

Ces réservations tardives, à corréliser avec le bouche à oreille comme premier canal de communication, ont pour effet positif de faire diminuer la perte de fréquentation, c'est-à-dire l'écart mesuré entre le nombre de billets vendus et le nombre de billets effectivement scannés le soir du spectacle.

En effet, là où nous comptabilisions 810 places non-honorées en 2024, nous arrivons presque à la moitié (437) en 2025.



PAROLES DE SPECTATEURS ET SPECTATRICES



Les retours sont unanimement positifs : les étudiants ont apprécié non seulement la pièce elle-même (qui leur a beaucoup plu) mais aussi la réflexion qu'elle les a incités à engager. Un enseignant de l'Université de Lorraine, spectateur de Comment Nicole a tout pété ?

Je n'ai jamais vu ou fait du théâtre avant. J'ai découvert que ça pouvait me faire du bien, me défouler. J'ai trouvé que c'était magnifique. On a fait des échauffements, des jeux comme le samouraï. Ça me donne envie de continuer.
Houssein (participant allophone du pôle asile de l'AARS)

C'était ma première fois au théâtre et c'était super intéressant. J'ai appris plein de choses. Je n'avais pas forcément d'attentes, mais j'ai été surpris positivement. Les participants se sont prêtés au jeu et c'était vraiment sympa.
Reda (travailleur social)

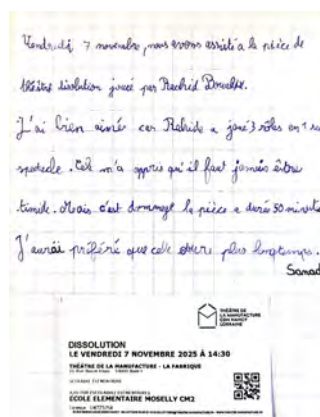
C'est notre première fois au théâtre. On ne s'attendait à rien en particulier, on voulait voir et essayer et on a beaucoup appris.
Ernest et Raman (participants allophones du pôle asile de l'AARS)

Ju-bi-la-toire ! Quel bonheur de rire autant dans le contexte actuel. Merci ! Une spectatrice de *Tous coupables sauf Thermos Grönn*

Super spectacle qui nous plonge dans le quotidien d'une enfant CODA (Enfants Entendants de Parents Sourds). Chansigne, bruitages, interactions avec le public, histoire de la culture sourde... très enrichissant ! Les signes nous font voyager !

Merci ! Et vivement l'année prochaine ♥
Panique !
La représentation n'était pas foirée, un pistacle très agréable ! Merci.
Témoignages de spectateurs-trices du Festival Micropolis

Une sublime adaptation du texte de Zola ! Une mention spéciale aux incroyables acteurs et actrices qui donne tant de vérité à cette pièce passionnante. Bouleversant et malheureusement encore tellement actuel.
Une spectatrice de *La Terre*



Cela m'a beaucoup touché. Je ne viens jamais au théâtre et là c'était l'histoire de ce que vit ma femme. Cela m'a beaucoup ému. Bravo au comédien.
Un spectateur de *Dissolution*

J'étais au cabaret, c'était fou, j'ai pas tout compris mais j'ai senti
Élève du Lycée Loritz, *Le Mauvais sort*

AVEC TOUTES ET TOUS

« PENSER »

» 1 SAMEDI DE LA PENSÉE – 18 personnes

Temps de débat et d'éclairage philosophique et/ou sociologique par un-e penseur-euse autour des spectacles créés au CDN - en lien avec *Le menteur*

Proposés pendant le 1^{er} mandat de Julia Vidit, les « samedis de la pensée » laissent la place en 25-26 aux « Assemblées extraordinaires »

» 1 ASSEMBLÉE EXTRAORDINAIRE – 222 personnes

Chaque semestre, une soirée d'échange et de débat est organisée autour d'un sujet en prise avec l'actualité et les enjeux de notre société en mutation

Avec Valérie Masson-Delmotte, Thomas C. Durand et Anna Zielinska autour du thème « Information, sciences et complotisme »,

» 12 RETOURS AU BAR – 463 personnes

Temps d'échanges avec les artistes après la représentation du mercredi soir, parfois croisé avec un partenaire culturel, comme pour *On n'a pas pris le temps de se dire au revoir* avec Piero D. Galloro, sociologue et historien, dans le cadre de la programmation "L'Autre, l'Étranger 1942-1962" portée par le Département de Meurthe-et-Moselle et la Ville de Nancy

« CRÉER »

» 1 CRÉATION PARTAGÉE – 28 amateur-trices

Depuis 2022, la création partagée invite les habitant-e-s de la Métropole à participer à la création d'un spectacle aux côtés d'artistes professionnel-les par le biais d'ateliers (volume horaire total 140h). La scène est ainsi foulée par les habitant-e-s du territoire. Cet outil devient le leur, et la relation qui s'établit entre le lieu et les participant-e-s est aussi forte que l'aventure qu'ils et elles y vivent.

En 2025, la création partagée *La Daronnerie* est mise en scène par Rebecca Chaillon et Céline Champinot.

» 2 RÉPÉTITIONS PUBLIQUES – 212 personnes

Temps de travail en public d'une pièce en création

» 2 CROISEMENTS – 49 personnes

Temps d'échange et de rencontre avec un-e artiste en résidence au CDN

» 5 ATELIERS MENSUELS – 49 personnes

Stage de pratique sur un week-end pour public amateur et professionnel

AVEC LES FAMILLES

En 2025, nous remarquons que le CDN commence à être identifié comme un lieu où il est possible de se rendre avec son enfant. Le programme de spectacles et d'activités dédiées, présenté sous le terme « La Petite Manuf' », est de plus en plus suivi. C'est l'occasion pour le théâtre d'accueillir le public différemment, le hall est décoré, les enfants partagent le goûter et découvrent des jeux de société en attendant l'entrée dans la salle.

Lors des représentations « En famille » nous observons une plus grande diversité et mixité du public que sur d'autres lignes de programmation. Pour de nombreux parents, le fait d'accompagner son enfant au spectacle coïncide avec leur première fois au théâtre.

» 4 ATELIERS JEUX DE SOCIÉTÉ – 75 personnes

Session de 2h encadrée par des animateurs·trices de la ludothèque St Nicolas en lien avec la thématique du spectacle

» 2 JOURNÉES EN FAMILLE – 52 personnes

Plusieurs rendez-vous proposés aux enfants et/ou leurs parents le temps d'une journée (visite, chasses au trésor, rencontre artistique), associés ou non à une représentation

» 2 ATELIERS PARENTS-ENFANTS – 26 personnes

Activités théâtrales et ludiques intergénérationnelles



AVEC LA JEUNESSE

ÉLÈVES ET JEUNES ADULTES

Le terme « jeunesse » désigne ici les élèves des 1^{er}, 2nd degrés et de l'enseignement supérieur ainsi que les jeunes adultes, tous et toutes spectateurs et spectatrices de demain.

C'est ce que nous espérons et dans ce sens que nous travaillons à leur accompagnement.

AVEC LES ÉTUDIANT·E·S

En 2025, le programme d'action culturelle en direction du public étudiant représente 130h pour 1253 bénéficiaires.

Parmi ce programme figurent des rendez-vous classiques (visites, rencontres, ateliers) liés à la venue au spectacle mais aussi des événements ponctuels pensés avec des étudiant·es et destinés à faire découvrir le théâtre autrement. Pour ces derniers, nous réfléchissons actuellement à une façon de mesurer leur impact sur une possible venue au spectacle.



» LES MESSENGER·E·S

Groupe de 9 étudiant·es œuvrant au relais de communication et à la co-construction d'événements pour et avec le public étudiant durant une saison

» MURDER PARTY

Création d'une enquête à l'échelle du théâtre 100% de taux de remplissage.





AVEC LE MILIEU SCOLAIRE

Dans le cadre d'une stratégie de développement des publics sur la durée, appuyée par les incertitudes relatives au pass Culture, le quota de places pré-réservé par le CDN aux groupes scolaires continue de diminuer (27% de la salle, 30% pour les classiques). L'objectif est double : laisser davantage de jauge disponible à de nouveaux publics et avoir moins de public captif en soignant la préparation au spectacle.

Ainsi, à l'exception des options théâtre, chaque classe spectatrice bénéficie d'une visite du CDN et d'une sensibilisation par une chargée des relations avec le public. Malgré ce parcours, nous observons de plus en plus d'attitudes de refus ou de rejet de la part d'élèves du 2nd degré qui, parce que l'expérience ne leur plait pas ou les heurte, gênent la représentation et ne sont pas toujours repris par leur enseignant-e, lui/elle-même pas toujours formé-e aux codes de la sortie culturelle.

Cette observation a été partagée par d'autres collègues en réunion CT-EAC et fait partie des sujets de travail commun.

En 2025, 2710 élèves ont bénéficié d'un parcours.

» LE PARCOURS DES OPTIONS THÉÂTRE

En 2024-2025, nous comptabilisons 587 heures d'option. Ce volume d'heures concerne 5 établissements et 276 élèves. Avec ceux-ci, le CDN met en place un parcours pour 14 classes, d'une totalité de 68 heures, sur ses fonds propres, la DRAC ayant suspendu les aides aux options facultatives.

Quand la classe du Haut Dul déménage au théâtre

Une semaine hors de l'école. Une semaine pour rencontrer régisseur, comédien, metteuse en scène, etc. Pour explorer les coulisses, assister à un spectacle, et même participer à des ateliers. Une semaine extraordinaire de classe inversée, avec les CM2 de l'école Moselly qui ont établi leurs quartiers au théâtre de la Manufacture. Avec le trac.

« **O**ui, j'avais le trac ! » A 10 ans, Bouchra a découvert ce curieux animal qui se loge dans les tripes en dansant la carmagnole et se saisit de notre gosier jusqu'à l'écraser sans pitié. Le trac d'avant-scène. « En plus je suis timide. » Et ça, le trac s'en repaît...

D'autant que l'écolière se retrouvait en terre inconnue : dans un théâtre. Un vrai ! Pas l'auditorium de la MJC de son quartier, mais un CDN, centre dramatique national. Pour une semaine entière.

Bouchra et ses 21 camarades de CM2 ont quitté en effet les murs de l'école pour entrer en immersion au théâtre de la Manufacture.

Après les classes de neige, les classes vertes ou de mer, s'ajoute cette nouvelle possibilité qu'est la classe inversée dans un théâtre. Sur un principe comparable : on va faire cours ailleurs, et on en profite pour découvrir de nouvelles activités.

In situ, ils explorent. Visitent. Questionnent. Chaque jour, ils



Et à leur tour, entre deux explorations des coulisses, les écoliers ont pu s'initier à la pratique théâtrale. Photo LG.

passent un représentant des métiers du théâtre sur le gril. Un régisseur, une metteuse en scène (et accessoirement directrice des lieux en la personne de Julia Vidit), une chargée de communication, et pour finir un comédien.

Autant de rencontres et interviews qui contribueront au journal de bord en cours de réalisation. Au déjeuner ? Pique-nique au foyer. Classe immersive jusqu'au bout du casse-croûte.

« La classe inversée, c'est un dispositif soutenu par la Ville dans le cadre du Label 100 % EAC, éducation artistique et

culturelle », annonce Aurélie Amar, chargée des relations avec le public. Autrement dit tous les élèves de la ville doivent pouvoir bénéficier d'un projet artistique, « reposant sur trois piliers : découvrir, rencontrer, pratiquer ».

Libérez les moutons !

La Manu a levé le doigt. Et a été retenue. Et en face s'est portée candidate l'école Moselly, sise au plateau du Haut Du Lièvre, dont les habitants sont souvent tenus éloignés de ces grands centres de culture. Cette même école qui avait déjà testé le dispositif avec succès au sein

de l'Opéra l'an dernier.

Les élèves de Moselly ont donc pu : 1 - découvrir tous les méandres du lieu et même assister à un spectacle (*Dissolution*) ; 2 - rencontrer les « gens de théâtre » ; et 3 - pratiquer à leur tour.

Un atelier quotidien leur a été ouvert en effet, au cours duquel ils ont endossé le rôle... d'acteurs. Bouger, se poser, prendre la parole, écouter son partenaire de jeu, partager les énergies et les faire rebondir, autant de petits défis à relever. Incluant même une représentation in fine.

Les jeunes gens y sont con-

frontés à des monstres tout juste sortis de l'œuf. « Et pour les faire fuir, on doit raconter un de nos souvenirs, détailler la jeune Bouchra. Un souvenir extraordinaire. » Des bribes de mémoire qu'ils exposent courageusement sur les planches.

« Quand j'étais petite, j'ai libéré des moutons », raconte ainsi la jeune fille. Quant à ouvrir la cage aux oiseaux, pourquoi pas poursuivre avec les portes de la bergerie... Pas du goût de l'élève toutefois. « Oui, bien sûr, je me suis fait disputer. » Aujourd'hui elle en sourit volontiers. Et sur scène, elle a su elle aussi se libérer. « Je suis quand même moins timide maintenant ! »

Prendre la confiance

« On a vu des enfants vraiment s'ouvrir », confirme Aurélie Cartillone, l'enseignante des petits explorateurs de coulisses. Une élève en particulier, complètement pétrifiée au début, qui a finalement réussi à monter sur scène. Ce n'était pourtant pas gagné. »

« Mon but, ce n'est pas de révéler de nouveaux comédiens, ni même chercher de nouveaux publics, précise au passage Chad Colson, le comédien encadrant l'atelier. Mais si ça peut servir à prendre un peu la confiance ou même à jouer la confiance, dans la vie, ça ne pourra que les aider ! »

Jouer son propre rôle n'est pas le moindre des défis dans l'existence...

• **Lysiane Ganousse**



» LA CLASSE INVERSÉE

1 classe de CM2 de l'école Moselly au théâtre pendant 1 semaine Fort de l'expérience réussie en 2024, le CDN a accueilli 21 écolières et écoliers, en lien avec le CTEAC de la Ville de Nancy.

Au programme :

Visite du théâtre,

Tenue d'un journal de bord avec interviews de plusieurs salarié-es pour découvrir différents métiers,

12h d'atelier avec un comédien et un régisseur pour créer un mini-spectacle que les enfants ont mis eux-mêmes en lumière et son,

Présentation du spectacle à l'équipe du théâtre,

Venue au spectacle *Dissolution* et rencontre avec les artistes



Une classe inversée c'est quoi ?

Aurélie Amar, chargée des relations avec le public vous explique tout !

AVEC LE CHAMP MÉDICO-SOCIAL

En 2025, nous observons que de plus en plus de structures du champ médico-social nous sollicitent spontanément pour assister à un spectacle, suivre un parcours ou co-organiser un projet d'action culturelle. Cela résulte du travail mené par le pôle des relations avec le public, en termes d'accompagnement et de disponibilités accordés pour faire connaître, proposer, encadrer les propositions artistiques et de pratique.

Dans les usages, la tendance des années passées ne change pas : les contraintes liées aux publics accompagnés (fatigabilité, déplacements compliqués, habitudes à respecter, rdv administratifs et/ou médicaux, ...) occasionnent un manque de réactivité ainsi que des réductions d'effectifs souvent en dernière minute.

Concernant l'accessibilité, l'année 2025 est celle du démarrage d'un chantier en interne sur l'amélioration de l'accueil des publics en situation de handicap et de la place d'une programmation adaptée.

À titre d'exemple, nous proposons désormais 1 à 2 séances en audiodescription par semestre ainsi que l'interprétation LSF d'événements comme *L'Assemblée extraordinaire* ou de visites du théâtre.





»» PROJET L'ART D'ACCÉDER À L'EMPLOI

- 20h d'atelier avec une comédienne professionnelle
- Scénettes et courts textes choisis par les participant-es
- Présentation publique au CDN devant des chef-fes d'entreprise et recruteurs

Le CDN a répondu favorablement à la sollicitation de France Travail Grand Est pour co-construire un projet cherchant à remobiliser des demandeurs-euses d'emploi fragiles, en travaillant leur expression et leur confiance en eux par le biais d'une pratique artistique. L'objectif est d'accompagner au retour à l'emploi mais aussi de lutter contre une forme de désocialisation.



L'art d'accéder à l'emploi

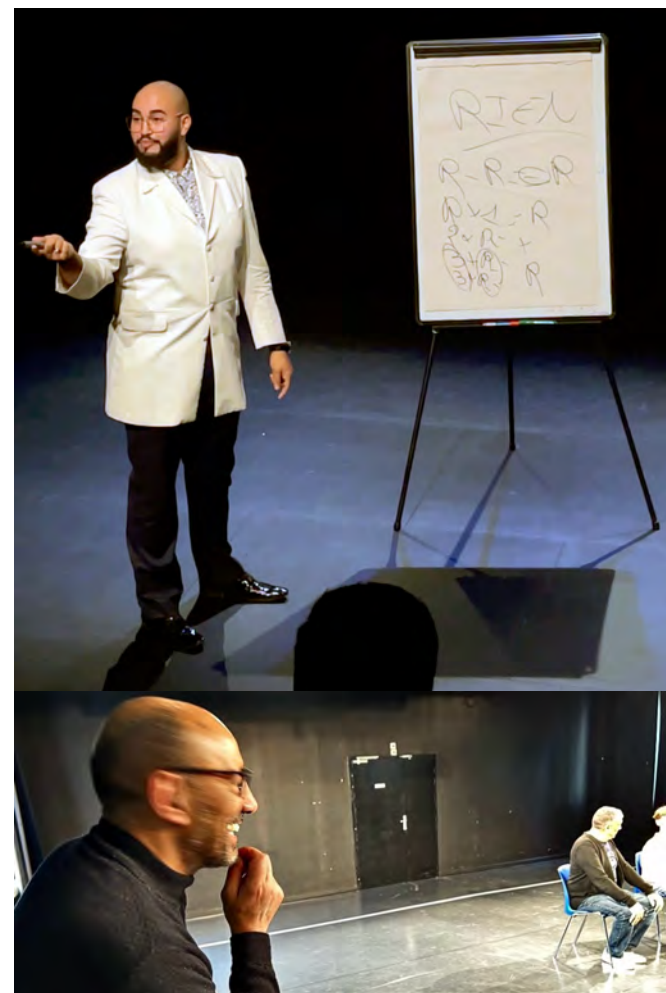
Retour en vidéo sur le dispositif mis en place par France travail

»» PROJET CULTURE ET JUSTICE

- 23h de rencontre et atelier entre février et juin
- entre 6 et 10 jeunes, 3 et 5 éducateurs 1 psychologue

En construisant ces projets, nous contribuons à une expérience plus large que le théâtre : écouter, regarder, accepter l'autre, ouvrir d'autres horizons, (re)donner confiance et parfois révéler une voix, une personnalité. Cela ne concerne pas tous les publics, mais lorsque cela arrive, ce sont de petites victoires. À l'image de ce retour d'un éducateur en PJJ, qui soulignait qu'un jeune fugueur du foyer y revenait lorsqu'il y avait atelier théâtre.

Projet soutenu par la DRAC Grand Est



UN THÉÂTRE EN RESPONSABILITÉ

UN THÉÂTRE EN RESPONSABILITÉ

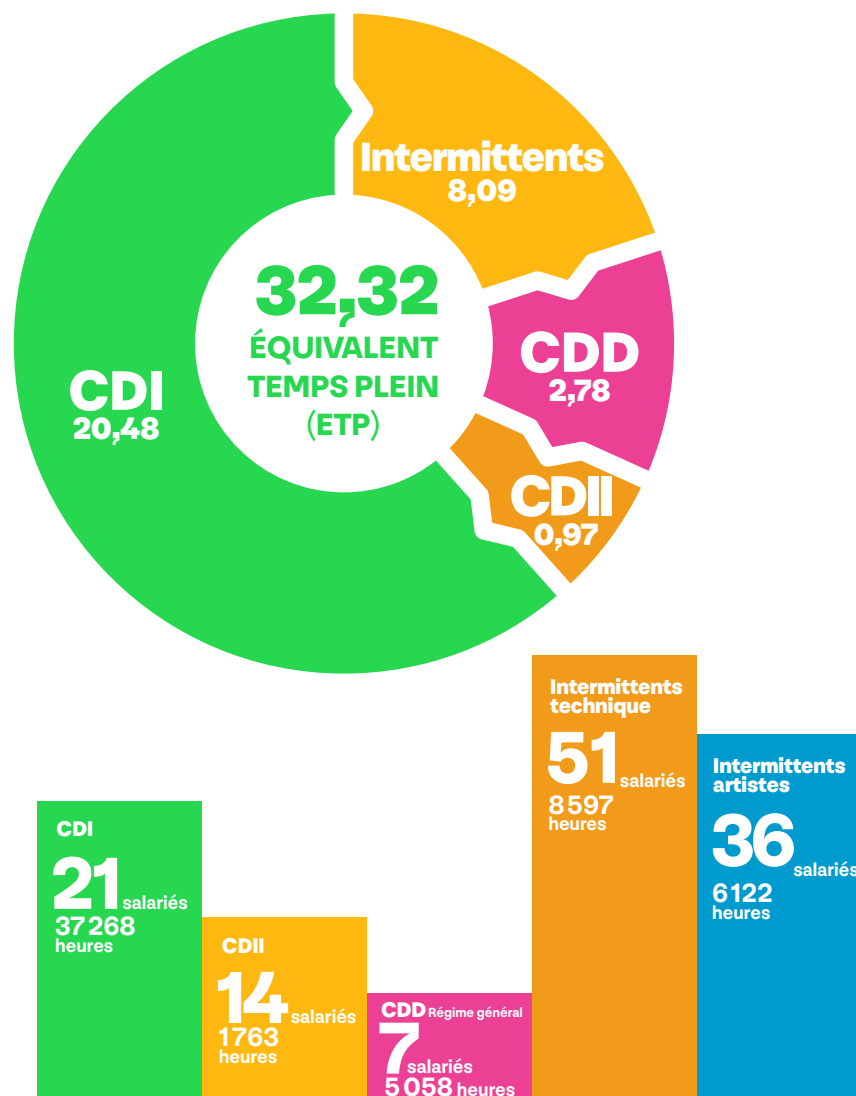
NOS ENGAGEMENTS

Le Théâtre de la Manufacture place au cœur même de son projet les enjeux et valeurs de responsabilité, de solidarité, de respect, d'accueil. Les activités du CDN sont pensées et développées en conscience des évolutions sociales, économiques, environnementales.

Attaché aux missions de service public qui lui sont confiées, le Théâtre de la Manufacture assume son rôle et sa place dans la société, sur son territoire et en conscience de son écosystème.



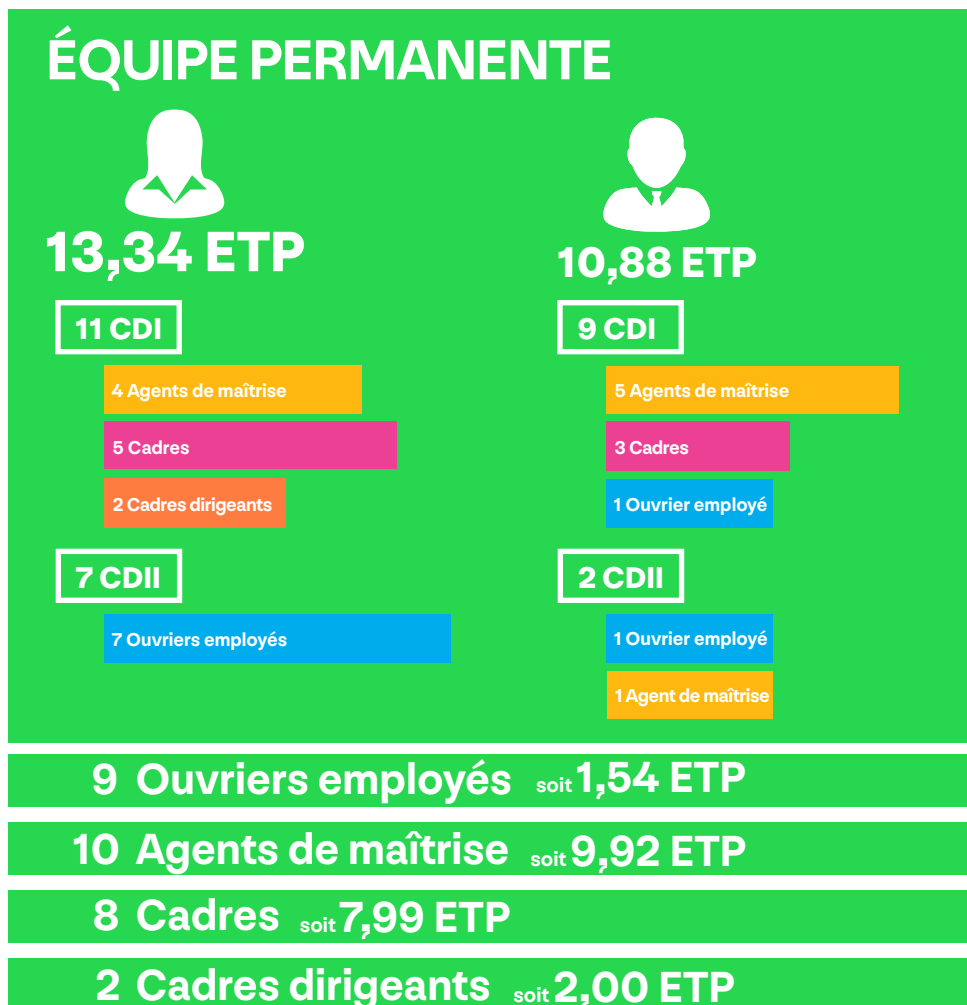
RESSOURCES HUMAINES



INFOS CLÉS

- » 2025 est une année où l'organigramme visé depuis 2023 est enfin atteint ;
- » Il sera malheureusement remis en question en fin d'année face à la diminution des moyens pour un nécessaire rééquilibrage du fonctionnement, et donc de l'équipe ;
- » Côté intermittents, le nombre d'heures est en légère diminution par rapport aux années précédentes, ce qui est révélateur d'une baisse du volume des activités ;
- » La baisse est plus significative sur le volume d'emploi artistique, expliqué :
 - par la forte diminution des tournées en itinérance scolaires suite à l'arrêt brutal du dispositif Pass Culture en 2025, et sa réouverture partielle à la fin de l'automne ;
 - et de manière plus générale par un ralentissement global de la diffusion et des tournées
- » Les postes en CDII concernent des fonctions rattachées à l'accueil du public (hôte d'accueil, de caisse, employé de bar, attaché à l'accueil), sur un faible volume horaire, étalé sur une saison

EFFECTIFS PAR STATUT ET PAR SEXE



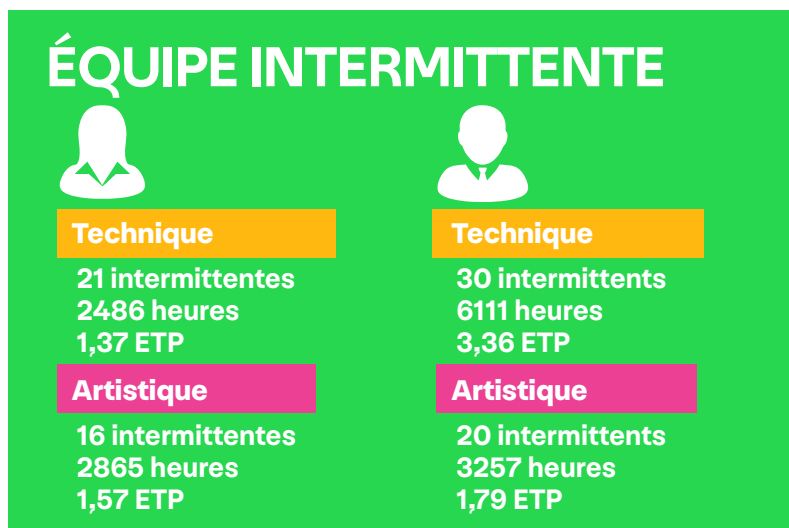
Tant en effectif qu'en équivalent temps plein, les femmes sont majoritairement représentées dans l'équipe permanente du CDN. Elles sont très majoritaires au sein de l'équipe d'accueil (postes en CDI), mais nous les retrouvons également sur des fonctions plus qualifiées puisqu'elles occupent aussi majoritairement les postes de cadres.

Les hommes sont très présents sur les emplois techniques notamment les postes de régisseurs, en statut agents de maîtrise.

La dimension de l'équipe conditionne une nécessaire recherche de polyvalence. Et la majorité des postes permanents du CDN requiert un certain niveau de technicité et des compétences plurielles.

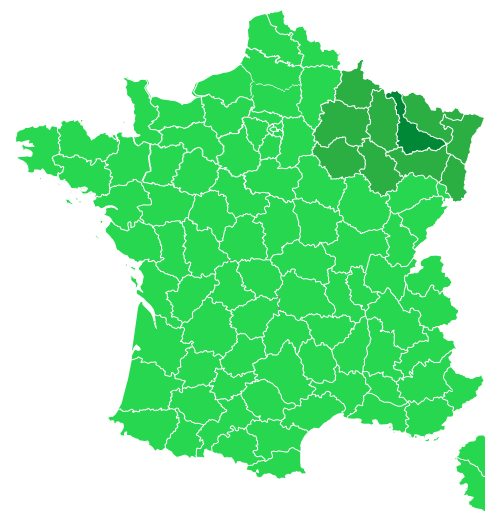
Ainsi, le CDN compte-t-il plus d'agents de maîtrise et de cadres que d'ouvriers-employés. Ces emplois représentant 1,54 ETP sont concentrés sur les postes d'accueil et d'entretien.

En 2025, le CDN de Nancy a embauché **86 intermittents** pour **14 719 heures**, soit une baisse de près de 7% par rapport à 2024, et une baisse cumulée de près de 15% par rapport à 2023, traduction directe de la baisse des activités.



PARITÉ

La parité peine à être atteinte au niveau de l'emploi intermittent. Que ce soit dans le bassin d'emploi et plus globalement à l'échelle de la filière, les équipes techniques sont surtout composées d'hommes. Malgré une attention portée à ces enjeux dans les choix de production, la parité n'est pas non plus atteinte chez les artistes embauché-es par le théâtre.



14719 heures

Département 54
7765h d'intermittence
6244h en technique
1521h en artistique

Région Grand Est
(hors Département 54)
2645h d'intermittence
1120h en technique
1525h en artistique

National (hors Grand Est)
4309h d'intermittence
1233h en technique
3076h en artistique

LOCALISATION

Le CDN continue à jouer un rôle important sur le bassin d'emploi local puisque les heures d'intermittence sont effectuées :

- à 53% par des personnes habitant en Meurthe et Moselle
- à 71% par des personnes habitant la Région Grand Est (département inclus), soit plus de 10 400 heures de travail

La part de l'emploi local a légèrement diminué depuis 2024, du fait de la distribution du *Menteur* composée essentiellement de personnes habitant hors région et de la diminution de l'itinérance scolaire (profitant exclusivement à des artistes régionaux).

Le CDN aura salarié 57 intermittent-e-s de la Région, sur un volume de 5,72 ETP, en sus des plus des 24 personnes en CDI, CDII, ou CDD qui sont de fait des habitant-e-s du territoire.

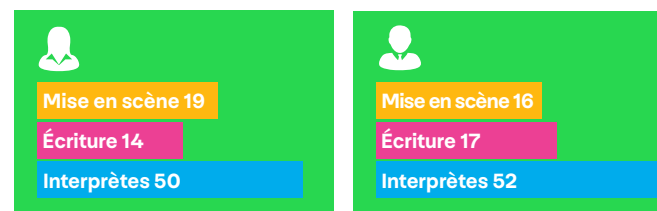
ÉGALITÉ ET DIVERSITÉ AU CŒUR DE L'ARTISTIQUE

SIGNATAIRE DE LA CHARTE DES CDN POUR LA PARITÉ EN 2022,

puis de la charte des CDN pour la diversité en 2024 le Théâtre s'inscrit depuis janvier 2021 dans une démarche volontariste pour :

- une présence accrue des femmes artistes dans la programmation
- que les plateaux de théâtre représentent plus la société dans son ensemble
- œuvrer à une diversité des récits et des esthétiques.

PARITÉ DANS LA PROGRAMMATION 2025



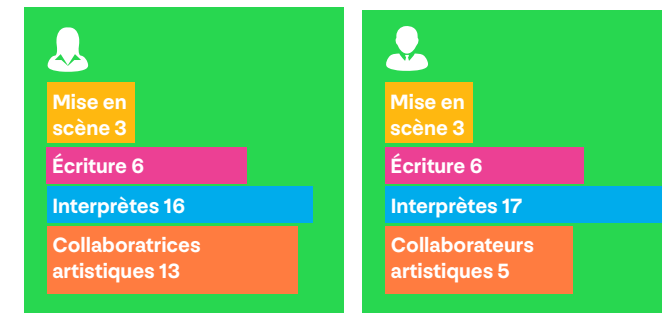
La parité est quasi-atteinte sur chaque poste, avec une majorité de projets portés par des femmes à la mise en scène.

Les autres fonctions (écriture et jeu) sont à regarder en miroir des années 2023 et 2024 qui reflétaient une parité « réparatrice », avec une majorité de femmes sur l'ensemble des postes.

Le Théâtre de la Manufacture s'engage comme les autres CDN à faire progresser ses engagements en matière de diversité dans l'ensemble de ses missions et de lutte contre les violences ethno-raciales.

Nous veillons à ce que les artistes soutenu-es, accompagné-es, programmé-es soient également en phase avec ces démarches.

PARITÉ DANS LA PRODUCTION 2025



L'observation des chiffres de la parité dans la production reste constante. La parité non atteinte dans les chiffres globaux d'embauche intermittente est donc partiellement compensée en production par un choix assumé de confier des moyens de productions à des femmes, et de s'entourer majoritairement de collaboratrices (lumière, son, costume, scénographie etc...)

N.B. À titre liminaire, rappelons que les programmations sont construites à la saison avec cette attention portée à la parité. Une observation sur une année civile ne rend pas forcément compte des équilibres visés.

LA FORMATION CONTINUE

LE PERSONNEL PERMANENT



Les formations réalisées en 2025 traduisent, au sein de la politique RH de l'entreprise, une volonté de suivre et d'accompagner les évolutions sociétales dans une dynamique commune et collective. Hormis les formations réglementaires (hygiène, sécurité, etc), nous retrouvons parmi les thématiques abordées :

- » La transition écologique et la gestion énergétique ;
- » La prévention et la lutte contre les violences sexuelles et sexistes ;
- » La connaissance des publics et l'accompagnement des spectateurs vers les contenus sensibles.

Sur les 15 formations planifiées en 2025, 4 ont été suivies par l'ensemble des salariés.

INSERTION ET SOUTIEN AUX JEUNES ARTISTES

Le Théâtre accompagne l'insertion professionnelle des jeunes artistes. Bien que le dispositif d'embauche en CDDU mensualisé ait été interrompu sur la saison 24-25, deux artistes ont bénéficié d'un accompagnement vers l'emploi renforcé par le CDN en 2025 :

- Sur la saison 24-25, Hélène N'Suka a été embauchée sur 3 projets différents (labo de recherche, reprise et tournée du *Menteur*, et côté EAC, le parcours des options théâtre avec des heures d'intervention en enseignement spécialisé ;
- Sur la saison 25-26, c'est Chad Colson qui participe à la création au collège *Panique !*, la classe inversée, la création partagée, la Murder Party avec les étudiants et la nouvelle création de Julia Vidit, grâce au rétablissement d'un CDDU mensualisé à temps partiel.



1



apprenti
régisseur plateau

1



apprenti RP

1

CDD attachée
de production

13 stagiaires

administration, production, technique, direction

168 journées d'immersion

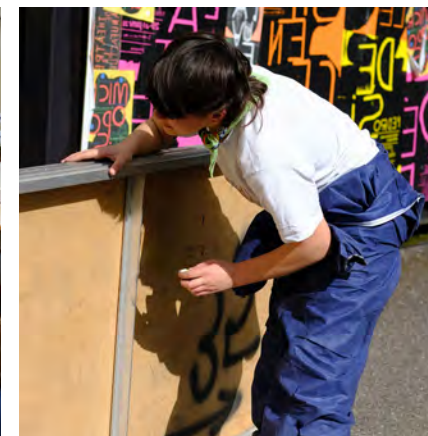
Établissement de formation des stagiaires : Lycée Guist'hau (Nantes), ESAA La Martinière Diderot (Lyon), Lycée Daunot (Nancy), Université de Lorraine, Lycée Chopin (Nancy), Lycée La Malgrange (Nancy), Collège Notre-Dame-Saint-Sigisbert (Nancy), Collège René Gaillard (Bénaménil), Collège Victor Prouvé (Laxou), Collège Jean Lamour (Nancy), CF AFLOR, Programme la Relève.

INSERTION PROFESSIONNELLE DES JEUNES DANS LE SECTEUR CULTUREL

Soucieux du renouvellement de nos métiers et de l'attractivité du secteur culturel, le théâtre s'engage chaque année à accompagner les jeunes dans la découverte de nos métiers, en stage, en apprentissage, en CDD.

En 2025, le Théâtre a également accueilli une stagiaire du programme "La Relève", mis en place par le ministère de la Culture.

Parallèlement, en dehors de nos murs, Julia Vidit rencontre régulièrement des jeunes pour des temps d'échanges et de réflexion organisés dans les établissements scolaires et universitaires partenaires.





ORGANISME DE FORMATION

Le CDN a obtenu l'agrément Qualiopi et propose une offre de formation professionnelle depuis 2022.

Fort de cette expérience, le CDN poursuit l'accès à la formation continue sur le territoire pour les professionnel·les de la Région et d'ailleurs.

En 2025, le CDN a proposé deux formations :

» DONNER À VOIR ET À FAIRE ENTENDRE

dispensée par Julia Vidit – metteuse en scène et directrice du Théâtre de la Manufacture et Marilyn Mattei - autrice, dramaturge et comédienne - 70h

À destination des artistes dramatiques et metteur·ses en scène

» DRAMATURGIE DE LA LUMIÈRE

Dispensée par Nathalie Perrier - éclairagiste et Julia Vidit - metteuse en scène et directrice – 35H

À destination des metteur·euse·s en scène, éclairagistes, régisseur·euse·s lumière

Le Théâtre de la Manufacture
est un organisme de formation
certifié par Qualiopi



La certification Qualiopi a été délivrée
au titre de la catégorie d'action suivante :
ACTIONS DE FORMATION

LA DÉFENSE DE LA FILIÈRE

COOPÉRATION

Un investissement important de la direction et des cadres de direction dans différents réseaux et groupes de travail, permet d'être partie prenante d'un secteur mobilisé pour la défense de ses acteurs et pour l'évolution raisonnée face aux mutations en cours (économiques, sociales et environnementales)

Julia Vidit et Ariane Lipp sont expertes dans différentes commissions DRAC Grand Est et Région Est. Elles suivent le mieux possible le travail des équipes artistiques en région (20% des 110 spectacles vus).

Le dialogue avec les autres structures culturelles locales et régionales est fécond que ce soit dans le cadre de ces commissions ou dans le cadre de rendez-vous plus informels.

a/cdn

Plusieurs responsables de services participent aux groupes de travail (secrétariat général, technique, administration, production). La direction est présente aux réunions qui la concernent ainsi qu'aux rassemblements à Avignon.

SYNDEAC
SYNDICAT NATIONAL
DES ENTREPRENEURS
ARTISTIQUES ET CULTURELLES

La directrice adjointe participe aux commissions régionales, soit une réunion mensuelle et aux assemblées générales ; elle représente le Syndeac au COREPS Emploi-Formation. L'administratrice participe au groupe de travail des Affaires économiques et sociales du Syndeac.

Quint'Est
Réseau spectacle vivant
Bourgogne-Franche-Comté
Grand Est

La directrice adjointe participe aux réunions ainsi qu'à Quintessence.



La directrice du développement des publics participe à quelques réunions et suit les actions.



Engagé dans le comité de coordination depuis le lancement des EGIA aux Bis de Nantes, l'équipe de direction a suivi la plupart des réunions de concertations. La troisième étape en 2025 a eu lieu au CDN dans le cadre du Festival Micropolis.



LA DÉMARCHE CACTÉ

Cadre d'actions et de coopération pour la transformation écologique

LE THÉÂTRE DE LA MANUFACTURE EST ENGAGÉ DEPUIS 4 ANS

dans des démarches de prise en compte des bouleversements climatiques et sociétaux. Les choix qui ont été faits dans le fonctionnement et les activités rendent compte des enjeux liés aux transformations nécessaires avec le souci de préserver les budgets alloués à ses missions premières, c'est-à-dire la création.

À partir de 2025, nous inscrivons nos actions dans le Cadre d'actions et de coopération pour la transformation écologique (Cacté) conçu par le ministère de la Culture, et nous nous sommes engagés dans une démarche plus formelle et plus concertée en équipe.

Ces démarches de concertation interne, favorisant un travail collaboratif et transversal accompagné par des temps de formation individuels et collectifs, ont permis de poser un plan d'actions triennal (2025 >2027) autour de 4 engagements pour lesquels des leviers d'actions raisonnables et accessibles seront mobilisés en interne et en coopération avec nos partenaires, les équipes artistiques et les publics.

4 ENGAGEMENTS AVEC DES ÉTAPES FRANCHIES EN 2025

» MOBILITÉ DURABLE DES PUBLICS ET DES USAGERS

État des lieux et lancement d'une enquête auprès des publics

» RÉDUCTION DES CONSOMMATIONS DE FLUIDES

État des lieux, formation et application de la méthode de design énergétique

Mise en place du suivi des consommations (gaz, électricité) pour un meilleur pilotage

Formation de l'équipe sur les usages et les écogestes, suppression des bouteilles d'eau

» ALIMENTATION RESPONSABLE » COMMUNICATION RESPONSABLE

Système de consignes au bar, réduction des emballages, rationalisation des courses et livraisons

Choix de restaurateurs, fournisseurs locaux engagés dans ces démarches

Choix d'un menu unique pour les repas ou buffets, majoritairement végétarien

Sensibilisation des membres de l'équipe et des intermittents sur les enjeux d'alimentation durable

Tri et compost dans tous les espaces (bar, loges, salle de répétition, foyer)

Passage à 1 brochure unique
Limitation volontariste des quantités, des emballages, du transport des documents papiers

Pour les supports print, premiers tests de revalorisation et de réemploi (en interne et avec les publics)

Mise en place d'une politique stricte de choix des prestataires (imprimeurs) ou d'outils plus cohérents (informatiques) en cohérence avec nos objectifs écoresponsables et éthiques

Production de supports de signalétique durables

PARTENAIRE DU TERRITOIRE



En dehors de la programmation et des résidences des équipes artistiques, nous sommes sollicités par des partenaires pour une mise à disposition d'espace. Nous essayons d'y répondre en fonction de la disponibilité de nos salles et de notre personnel en veillant à privilégier les projets qui ont des liens avec nos missions, à savoir le spectacle vivant.

En 2025, nous avons pu accueillir :



L'IAE Nancy avec le concours d'éloquence en grande salle



Le Conservatoire régional du Grand Nancy pour la restitution des travaux des cycles théâtre en Fabrique



Le Livre sur la Place avec une rencontre en grande salle



Le Festival NJP avec concerts en grande salle et plateau radio dans le hall



Le TNS pour un exercice de tournées des projets des élèves de deuxième année



Une première *Assemblée Extraordinaire*, en partenariat avec le SYNDEAC, le CCAM et Nos Services Publics



Le Forum sur les sciences cognitives de l'IDMC, organisé par l'Université de Lorraine



LE THÉÂTRE COMME LIEU RESSOURCES

Le Théâtre dispose d'un parc de matériel et de compétences techniques mis à disposition de ses partenaires dans une logique de mutualisation : l'Opéra de Lorraine, le CCAM, le Centre Culturel Jean l'Hôte, le CCN Ballet de Lorraine, la Médiathèque Manufacture, la Mousson d'Hiver et d'Été, la C^{ie} La Mue/tte, le Festival Passages, le Théâtre Mon Désert, la C^{ie} Les fruits du hasard pour le festival 12000 signes.

Par ailleurs le tri et inventaire des accessoires finalisé en 2025, permet de répondre plus facilement aux sollicitations de prêts.

L'ATELIER DE CONSTRUCTION DE DÉCOR

En 2025, l'atelier a pu répondre à diverses commandes de construction de la part de l'Opéra de National de Lorraine (réalisation d'une roue de la fortune, de claustras ; d'arches lumineuses, d'une boîte à feu).

En dehors des temps de construction pour les spectacles, l'atelier permet également de travailler à l'amélioration continue de l'outil de travail, avec des chantiers divers d'aménagement du bâti, du mobilier ou d'optimisation des espaces.

PARTENAIRES ASSOCIATIFS



En 2025, le Théâtre de la Manufacture a initié de nouveaux partenariats avec des structures associatives du territoire.



LA BILLETTERIE SOLIDAIRE

1027€ utilisés, pour financer en partie ou partiellement les places de 193 bénéficiaires – élèves des écoles Gallé, Moselly et du collège Jean Lamour, usagers de l'association ATD Quart Monde et 2 personnes en individuel.

Mise en place récemment, la billetterie solidaire n'est pas encore identifiée par le public bénéficiaire, particulièrement sur des venues individuelles. Il y a à la fois une méconnaissance de ce fonctionnement, sur laquelle nous essayons d'agir par la communication (édition d'un document « Ici tout le monde peut venir » à disposer dans différents lieux publics de la ville, mailing ciblé aux structures/associations d'entraide et de solidarité pour une circulation de l'information aux usagers) et une frontière symbolique redoutable.

ACTEUR ÉCONOMIQUE DU TERRITOIRE

1 493 104€*
d'achats de biens et services

dont
47% à l'échelle régionale

28%
sur la
Métropole
du Grand
Nancy
(420 258€)

4%
au-delà,
sur la
Meurthe et
Moselle
(55 937€)

15%
au-delà
sur la Région
Grand Est
(222 112€)

* loyer du Théâtre exclu

Au-delà des embauches réalisées sur le territoire, le Théâtre contribue également à l'économie locale.

En portant une attention particulière à travailler avec des fournisseurs et prestataires locaux, près de la moitié de son volume de dépenses en achats de biens et services est réalisée auprès de fournisseurs régionaux.

Aussi, les nombreux artistes et professionnel·les du spectacle venu·es d'ailleurs pour les spectacles créés ou présentés au Théâtre de la Manufacture participent à la circulation de l'économie sur le territoire, notamment à travers le secteur du tourisme (hôtel, restaurant, commerces du centre-ville etc...)

Direction Julia Vidit

10 rue Baron Louis - 54000 Nancy
www.theatre-manufacture.fr



Bilan réalisé en avril 2026



© Vincent Zabler

L'équipe du Théâtre de la Manufacture CDN Nancy Lorraine

Direction Julia Vidit, Ariane Lipp | Administration-Production Marthe Sarafis-Charmel, Bertrand Amet, Laure Massel, Marie-Hélène Rébois
Développement des publics-Communication-Billetterie Emilie Rossignol, Aurélie Amar, Alina Kolesnikova, Arthur Arnould, Claire Alvernhe, Louise Dupouy, Florent Wacker,
Maxime Russo-Bailly, Karine Drouhot | Technique Anthony Marlier, Thibault Dubourg, Dominique Petit, Stéphane Rubert, Karim Kessira, Jean-Marie Géhin, Zélie Hénocq
Les techniciennes et techniciens intermittent(e)s, ouvreuses et ouvreurs vacataires.