

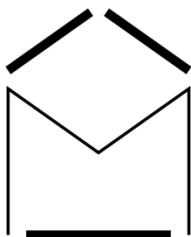
**FICHE
TECHNIQUE**

Créé le 20 février 2024 à
Nancy

Texte
Guillaume Cayet

Mise en scène
Julia Vidit

Création
2024



THÉÂTRE DE

**LA
MANU
FAC
TURE**

CENTRE
DRAMATIQUE
NATIONAL
NANCY
LORRAINE

QUATRIÈME A

(LUTTE DE CLASSE)



CONTACT

Directeur technique
Anthony Marlier
a.marlier@theatre-manufacture.fr
+33(0)3 83 37 78 05

Centre Dramatique National
Nancy Lorraine
Direction Julia Vidit

10 rue Baron Louis
54000 Nancy
www.theatre-manufacture.fr

Informations générales

Quatrième A (lutte de classe) raconte le soulèvement d'une classe de quatrième contre l'ordre établi d'un collège, quelque part en France. Avant de monter sur le toit, d'y planter un drapeau et d'y donner un bal, ce groupe d'élèves aura vécu de nombreux événements, appris à penser et réussi à dialoguer ensemble.

Date de création du spectacle : **mardi 20 février 2024** au Théâtre de la Manufacture, CDN Nancy Lorraine

Texte Guillaume Cayet

Mise en scène Julia Vedit

Avec Alexis Barbier, Otilly Belcour, Djibril Mbaye, Bénédicte Mbemba et Sacha Vilmar

Assistant à la mise en scène Chad Colson

Scénographie Thibaut Fack

Création lumière Nathalie Perrier

Création sonore Manon Amor

Costumes Valérie Ranchoux-Carta

Production Théâtre de la Manufacture – CDN Nancy Lorraine

Coproduction Château Rouge – Scène conventionnée Annemasse, Tréteaux de France – CDN

Avec le soutien du Fonds SACD Théâtre, FONPEPS Avec le soutien en résidence du CENTQUATRE-PARIS et de L'arc – scène nationale Le Creusot

Généralités

Durée estimée du spectacle : 1h30

Limite de jauge : Par défaut, la jauge en scolaire est fixée à 250 et la jauge en tout public à 350. Pour une jauge plus élevée, merci de prendre contact avec l'équipe.

Dimensions minimales :

Ouverture : **10 m**

Profondeur : **8 m**

Hauteur sous gril : **5,30 m**

En cas de problème, contactez la direction technique du CDN, des adaptations peuvent être imaginées ensemble.

En tournée

Equipe en tournée : *9 personnes*

Equipe artistique : *6 personnes (5 acteurs, 1 metteuse en scène ou assistant à la mise en scène)*

Equipe technique : *2 personnes*

Equipe administrative : *1 personne si série*

Transport

Le transport du décor se fait en 50m3 par transporteur.

Merci de prévoir la mise en place du camion une heure avant le début du démontage.

Mercide prendre vos dispositions en terme d'arrêté de stationnement le cas échéant.

(voir planning technique).

Contacts techniques + production + diffusion

Fonction	Prénom / nom	Adresses mail	Téléphone
Direction technique	Anthony Marlier	a.marlier@theatre-manufacture.fr	06 70 74 32 59
Régisseur général des productions	Thibaut Dubourg	t.dubourg@theatre-manufacture.fr	03 83 37 78 15
Production	Marie-Hélène Rébois	mh.rebois@theatre-manufacture.fr	03 83 37 78 10
Diffusion	Annick Savignet	a.savignet@theatre-manufacture.fr	06 62 16 98 27

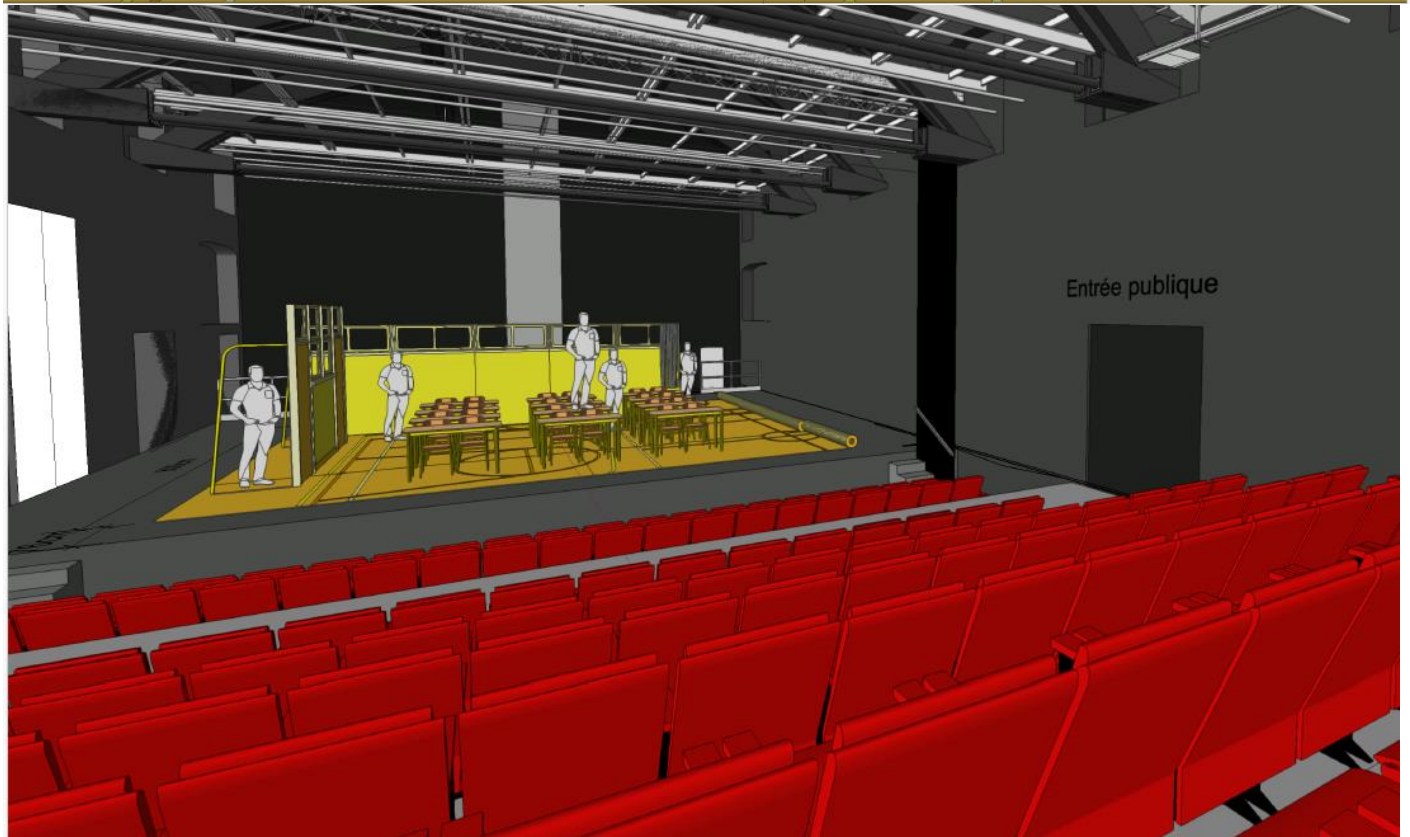
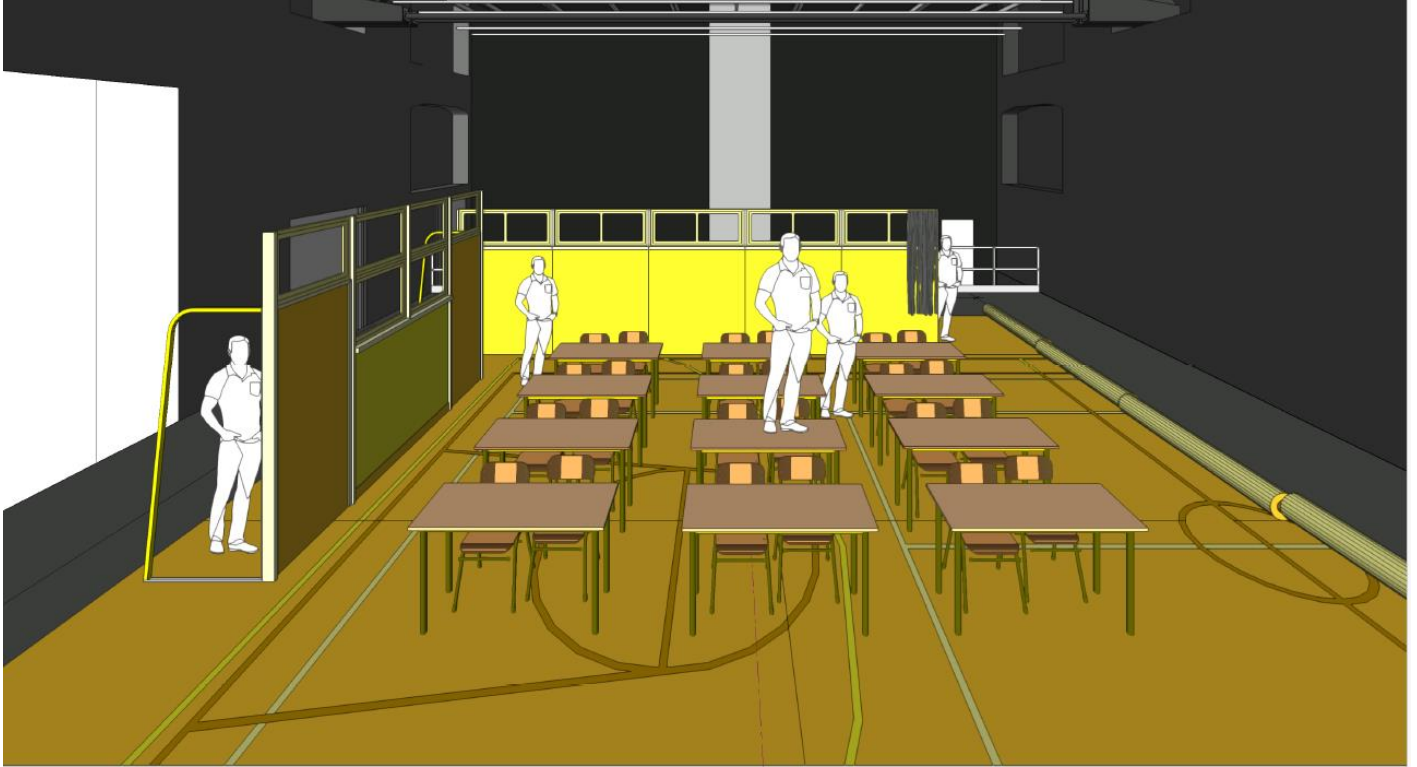
PLATEAU

Description dispositif scénique :

Le décor est une salle de classe qui se compose d'un sol en tapis de danse (non déroulé sur toute sa longueur à cour), de mobilier d'écolier, d'un mur du fond et d'un mur de jardin, dans lequel sont présentes deux portes.

Le CDN transmet une notice de montage à l'attention du régisseur plateau en amont de notre venue.

Vues (en construction)



Décor :

Composition

Le décor fournit par le CDN se compose de :

- 5 chassis « murs du fond » avec béquilles en tube 25. Prévoir 20 pains de 20Kg avec encoche.
- 1 chassis « mur jardin » en 4 parties
 - Chassis 1 : Porte et imposte fenêtre face
 - Chassis 2
 - Chassis 2 bas : Ensemble bas de chassis et plaque de finition arrière aimanté
 - Chassis 2 Haut : Ensemble 4 impostes, 4 fenêtre et 1 seuil de fenêtre
 - Chassis 3 : Idem chassis 1 au lointain
 - Béquilles en tube cintré. **Béquilles vissées dans plancher de la scène.**
- 4 Lé de tapis de danse jaune Gerriets 4 x 2m x 12,5ml
- 24 chaises Mullca
- 12 tables doubles d'écolier

Matériel à fournir par l'organisateur

Prévoir matériel plateau classique, clé de 13, au moins deux escabeaux 5 marches.

- 5 chaises.
- Plateau noir.
- 1 plan de frise emperchée. Si possible doubler la frise.
- 1 fond noir avec ouverture de 1.50m au centre.
- 1 pendrillon noir devant l'ouverture du fond pour faire une chicanne d'entrée.



SON

Matériel à fournir par l'organisateur

Diffusion

- 1 Système de diffusion façade stéréo préalablement calé adapté à la salle, avec Sub et cluster central séparés.
- 1 plan de lointain stéréo sous-perché, enceinte 12 pouces, positionnées en « paysage », bas de l'enceinte à 4m du sol, écartement des enceintes à 3m de part et d'autre du centre de la perche.
Plan d'enceintes à installer avant notre arrivée.
- 1 plan de retour stéréo à mi-plateau, en "wedge" au sol. Enceinte 12".

Régie

- Console numérique 24 entrées et 8 sorties minimum, carte Dante si possible.
Prévoir de préparer la console durant le pré-montage, patch en annexe son.
- Lampe de régie

Microphonie

- 2 KM184
- 1 Micro cravate Pocket noir

Matériel à fourni par le CDN

Régie

- 1 ordinateur MacBook Air 13", avec Dante Virtual SoundCard
- 1 carte son Focusrite18i20. Si vous n'êtes pas équipé en Dante.
- 1 multi 8 x Jack/XLR pour liaison carte son > console.
- 1 contrôleur midi usb.

Microphonie

- Nous viendrons avec 2 micros Crown PCC160, que nous placerons au nez de scène.

Patch In/Out en Annexe

Nous demandons à ce que la régie son soit placée en salle.

VIDEO

Matériel fourni par le CDN

- 1 ordinateur MacBook Air 13''.
- 1 vidéo-projecteur (VP) Panasonic
- 1 objectif standard sur le VP.
- 1 lampes de VP de rechange.
- 1 lyre pour VP.
- 1 shutter DMX et son bras articulé
- 2 boîtiers de conversion HDMI <> SDI.
- 1 câble SDI reliant le VP à la régie 100m, sur touret.
- 2 câbles HDMI court.
- 1 adaptateur usbc > HDMI.
- 1 clé USB avec licence *Isadora*.

Matériel à fournir par l'organisateur

Prévoir liaison DMX pour le shutter du VP



LUMIÈRE

Plan lumière standard - à venir

Matériel fourni par le CDN

- 1 x bac fluo avec 2 tubes astera et système d'accroche+ câblage
- 3 x Martin Wash MH6 +câblage
- 8 x découpe ETC Source LED Serie 2 + câblage
- 2 x ruban led + câblage
- 2 x F1

Matériel à fournir par l'organisateur

- 31 gradateurs de 2Kw
- 2 x PC 2Kw Lentille claires
- 7 x PC 1 Kw
- 18 x PAR64 CP61
- 2 x Cycloïde type ADB ACP1001
- 3 x pied simple. Hauteur 1,40m
- 3 x échelle

Gélatines

- #119 : 6 formats découpes + 1 format PC 2kw
- #114 : 1 format découpes + 1 format PC
- #104 : 2 format découpes
- #371 : 3 formats PAR + 1 format PC 1kw + 1 formats PC 2kw
- L218 : 13 formats PAR
- L731 : 2 formats PC 1Kw
- L134 : 1 format cycloïde
- L765 : 1 format cycloïde

Merci d'installer l'ensemble des gélatines à notre arrivée.

COSTUMES ET LOGES

Entretien des costumes

Prévoir un espace de travail avec machines à laver, sècheuse, table et fer à repasser, steamer.

Les jours de représentations, le spectacle nécessite la présence d'une personne à l'habillage pour l'entretien des costumes et d'éventuelles retouches.

Les costumes se composent d'une base, (pantalon, tee shirt et sous-vêtements) et d'une pièce qui restent au plateau (veste, jogging, tablier..).

Les bases sont à entretenir après chacune des représentations

Les pièces ne nécessitent pas d'entretien quotidien, mais une vérification en fonction d'un défroissage ou d'un lavage si nécessaire .

Il y a deux jeux de base pour chacun des comédiens

- 2 pantalons
- 2 tee-shirts
- 2 lots de sous-vêtements

Loges

- 2 loges minimum pour les actrices / acteurs
- 1 loge prod / technique

Avec tables, chaises, miroirs, portants, cintres, lavabos, toilettes et douche avec eau chaude.

Prévoir un catering avec pain, fromages, charcuteries, fruits frais et secs, boissons fraîches, jus de fruits, café, thé, eaux minérales et boissons diverses. Spécialités locales à privilégier.

L'équipe se déplace avec ses gourdes personnalisées, une fontaine à eau en loge et à proximité du plateau sera appréciée.

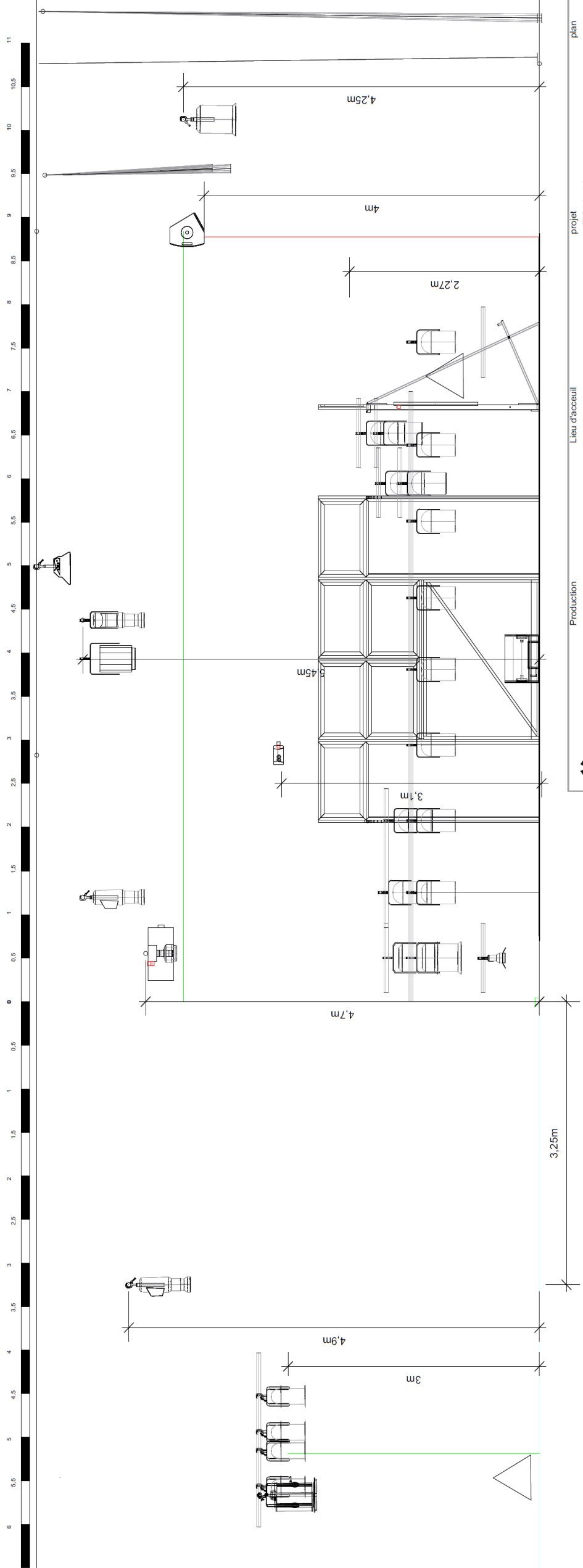
Planning type

4 services avant le jeu : 3 services techniques et 1 service de raccord avec les acteurs.

Le CDN ne tourne pas avec son régisseur plateau. Nous vous confirons le soin de chouchouter notre décor et nos acteurs. Un document sera transmis dans ce sens.

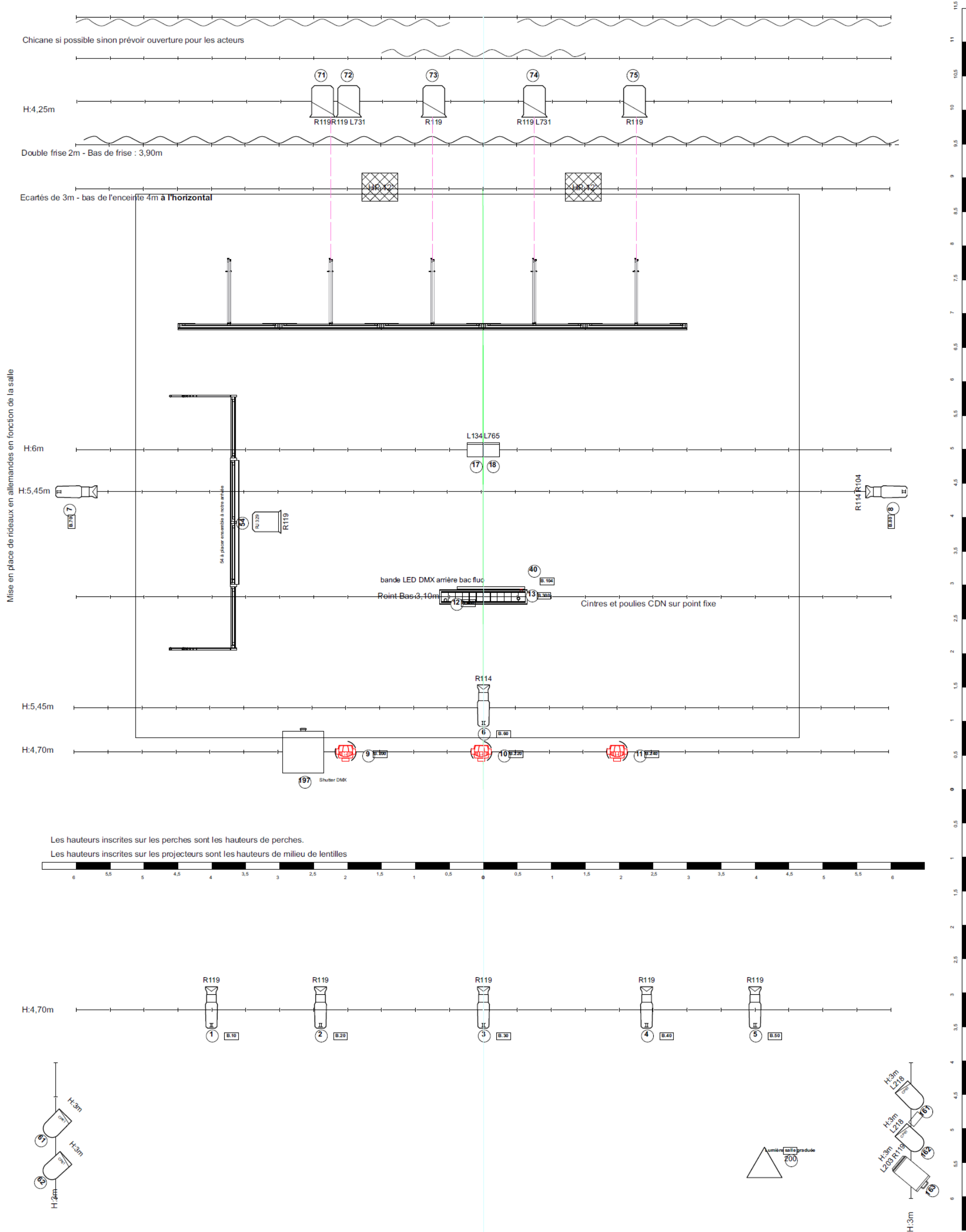
Phases	Horaires	Régie plateau	Machiniste	Régie lumière	Electros	Régie Son	Régie vidéo	Habilleur(euse)
J- ...								
Pré-montage Lumière lieu d'accueil / Patch / Gélatine	4h							
J-1								
Montage Lumière et plateau	9h-13h	1	2	1	2	1	1	
Pause	13h-14h							
Montage son et réglages lumière / Clean costume	14h-18h00	1	1	1	2	1	1	1
Service Son	18h-19h					1		
Jour J								
Finitions / Conduite son et lum	9h-13h	1		1		1		1
Raccord / filage tech	14h-18h	1		1		1		1
Représentation	20h	1		1		1		1
Démontage / Chargement	21h30-23h30	1	2	1	2	1	1	1


En fonction de la polyvalence des équipes d'accueil des aménagements de personnels en moins peuvent être envisagés ensemble. Parlons-en !



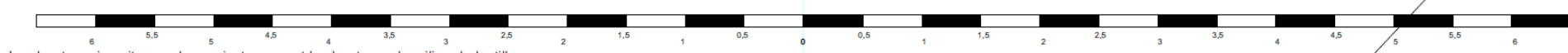
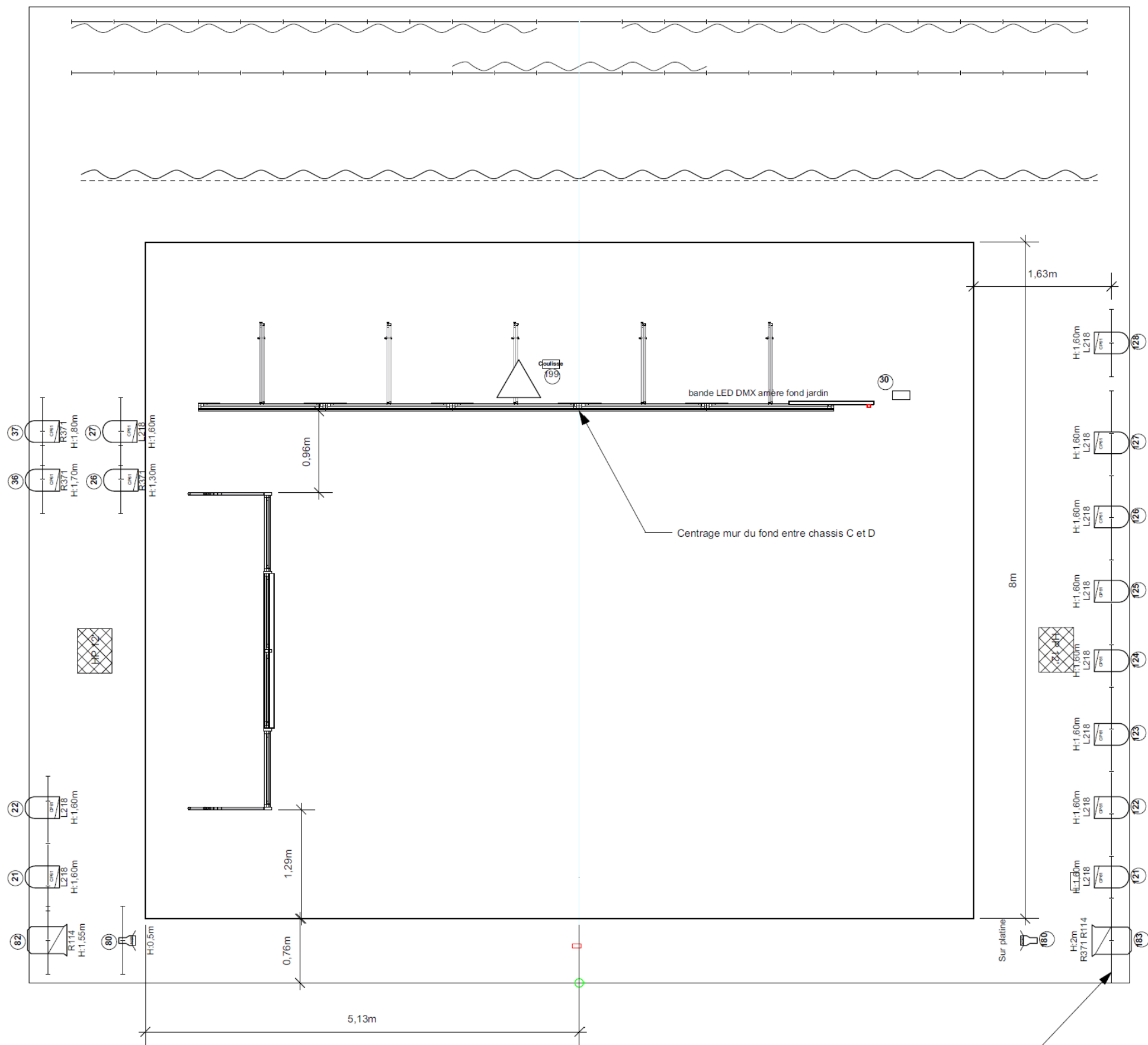

THÉÂTRE DE LA MANUFACTURE - CDN NANCY LORRAINE
 Production Théâtre de la Manufacture - CDN Nancy Lorraine - 10 rue Baron Louis - 54000 Nancy
 Lieu d'accueil
 projet TOU_4A
 Quatrième A - Mise en scène Julia Virdit
 plan 0

TOTI-JA-Réaer 00x



 <p>THÉÂTRE DE LA MANUFACTURE CDN NANCY LORRAINE</p>	<p>Production Théâtre de la Manufacture - CDN Nancy Lorraine - 10 rue Baron Louis - 54000 Nancy</p>	<p>Lieu d'accueil</p>	<p>projet TOU_4A</p>	<p>plan 0</p>
	<p>Quatrième A - Mise en scène Julia Vigit Plan dessus Air</p>			

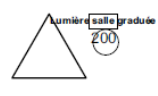
TOU-4A-Base.vwx

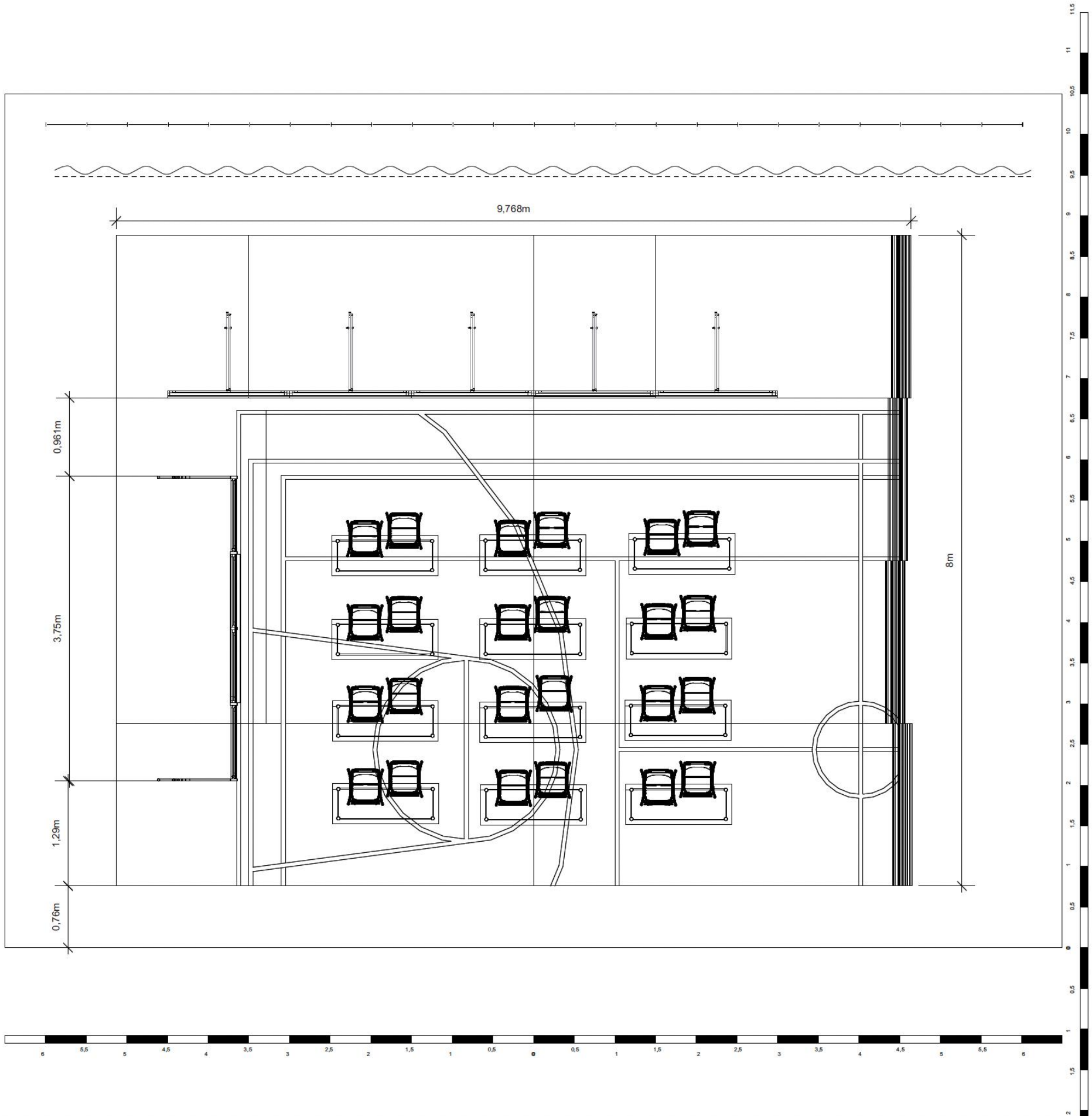


Les hauteurs inscrites sur les projecteurs sont les hauteurs de milieu de lentilles

Inventory Report		
Symbol Image	Symbol Name	Amount Used
	ADB Lighting ACP1001	2
	ADB Lighting C201	1
	Astera TitanTube	2
	Bandeau LED DMX	2
	ETC Source4 LED2DS 50deg	8
	Martin Rush MH6 Wash	3
	PAR36 F1	2
	Robert Juliat 310 HPC	7
	Robert Juliat RJ 329	1
	USITT PAR64-NSP	18
	USITT Practical	2
	Video Projector .8:1	1
		1

Position latéraux jardin + 0.50m vers jardin dans la mesure du possible





Annexe son

4ème A - PATCH CONSOLE SON											
INPUT PATCH						OUTPUT PATCH					
PISTE	NOM PISTE	ENTREE PHYSIQUE CONSOLE	INFOS	ENVOIS	COMMENTAIRES	SORTIES	NOMS	INFOS	SORTIES PHYSIQUES	COMMENTAIRES	
Channel 1	FaceLive CS L	LINE IN 1	Link / PanLR	MIX 1-2 postF / MIX 8 postF	Sorties carte Son	MIX 1	FACE L	MIX Stéréo	selon lieux		
Channel 2	FaceLive CS R	LINE IN 2				MIX 2	FACE R				
Channel 3	LoinLive CS L	LINE IN 3	Link / PanLR	MIX 3-4 postF		MIX 3	LOIN J	MIX Stéréo			
Channel 4	LoinLive CS R	LINE IN 4				MIX 4	LOIN C				
Channel 5	SideLive CS L	LINE IN 5	Link / PanLR	MIX 5-6 postF		MIX 5	SIDES J	MIX Stéréo			
Channel 6	SideLive CS R	LINE IN 6				MIX 6	SIDES C				
Channel 7	SubLive CS	LINE IN 7		MIX 7 postF		MIX 7	SUB				
Channel 8					MIX 8	CLUSTER					
Channel 9	PCC 160	Entrée microphone	Crown PCC 160	MIX 9 postF		MIX 9	In FX RVB HALL				
Channel 10											
Channel 11	KM L	Entrée microphone	KM 184 L	DirectOut PreF	Mics => ordi régie son	DO KM L		DanteOUT 1 / OmniOUT 1 => carte son	vers ordi régie son		
Channel 12	KM R	Entrée microphone	KM 184 R	DirectOut PreF		DO KM R		DanteOUT 2 / OmniOUT 2 => carte son	vers ordi régie son		
Channel 13											
Channel 14											
Channel 15	RetFX HALL L	retour FX RVB HALL L	Link / PanLR	MIX 1-2 postF / MIX 8 postF	Retour de Reverb						
Channel 16	RetFX HALL R	retour FX RVB HALL R									
Channel 17	FaceLive D L	Carte Dante Input 1	Link / PanLR	MIX 1-2 postF / MIX 8 postF	Sorties DVS						
Channel 18	FaceLive D R	Carte Dante Input 2									
Channel 19	LoinLive D L	Carte Dante Input 3	Link / PanLR	MIX 3-4 postF							
Channel 20	LoinLive D R	Carte Dante Input 4									
Channel 21	SideLive D L	Carte Dante Input 5	Link / PanLR	MIX 5-6 postF							
Channel 22	SideLive D R	Carte Dante Input 6									
Channel 23	SubLive D	Carte Dante Input 7		MIX 7 postF							

A bientôt ...