



THÉÂTRE DE

LA
MANU
FAC
TURE

CENTRE
DRAMATIQUE
NATIONAL
NANCY
LORRAINE



POUR QUOI FAIRE ?

FICHE TECHNIQUE

*Texte de
Marilyn Mattei*

Création ✨
itinérante

*Mise en scène
Julia Vidit*

Directeur technique
Anthony Marlier
a.marlier@theatre-manufacture.fr
+33(0)3 83 37 78 05

Centre Dramatique National Nancy Lorraine
Direction Julia Vidit
10 rue Baron Louis - 54000 Nancy
www.theatre-manufacture.fr

Informations générales

Marilyn Mattei – Autrice
Julia Vidit – Metteuse en scène

Julia Vidit – Comédienne
Hassam Ghancy – Comédien
La Fille – Comédienne, en cours de reprise de rôle

Romain Picard – Régisseur général et lumière
Mathieu Brechet – Régisseur son

Dates de création du spectacle : 9, 10 et 11 juillet 2021 au Centre socio-culturel de Pagny-sur-Moselle (54)

Généralités

Durée du spectacle : 1H15

Tout public à partir de 12 ans

Limites de jauge idéale : en Scolaire : 250 places
En Tout Public : 350 places

Pour toute augmentation de Jauges merci de prendre contact avec nous.

Pour Quoi Faire ? est un spectacle qui peut être montée le matin et jouée le soir. Deux représentations sont possibles dans la journée avec un montage la veille.

Dimensions minimales idéales requises :

Ouverture : 10m

Profondeur : 7m

Hauteur sous gril : 5m

Caractéristiques des lieux d'accueil :

Noir indispensable

Pas de contre-pente

Sol plat

2m minimum entre le 1^{er} rang du public et l'espace de jeu

Visibilité réduite à jardin et à cour en fonction de l'ouverture de l'espace gradin/public

Jauge idéale : 350 places en salle

Représentation partagée : 40% de la jauge offerte en scolaire pour une bonne condition d'écoute lorsqu'il s'agit d'une séance partagée.

Si scolaire exclusivement : 250 max

- En cas de problème, contactez la direction technique du CDN, des adaptations peuvent être imaginées ensemble

En tournée

Equipe en tournée : 6 personnes

Equipe artistiques : 3 personnes

Equipe technique : 2 personnes (régisseur son, régisseur lumière)

Accompagnant : 1 représentant du CDN (metteuse en scène ou assistante, ou personnel production/diffusion)

Transport

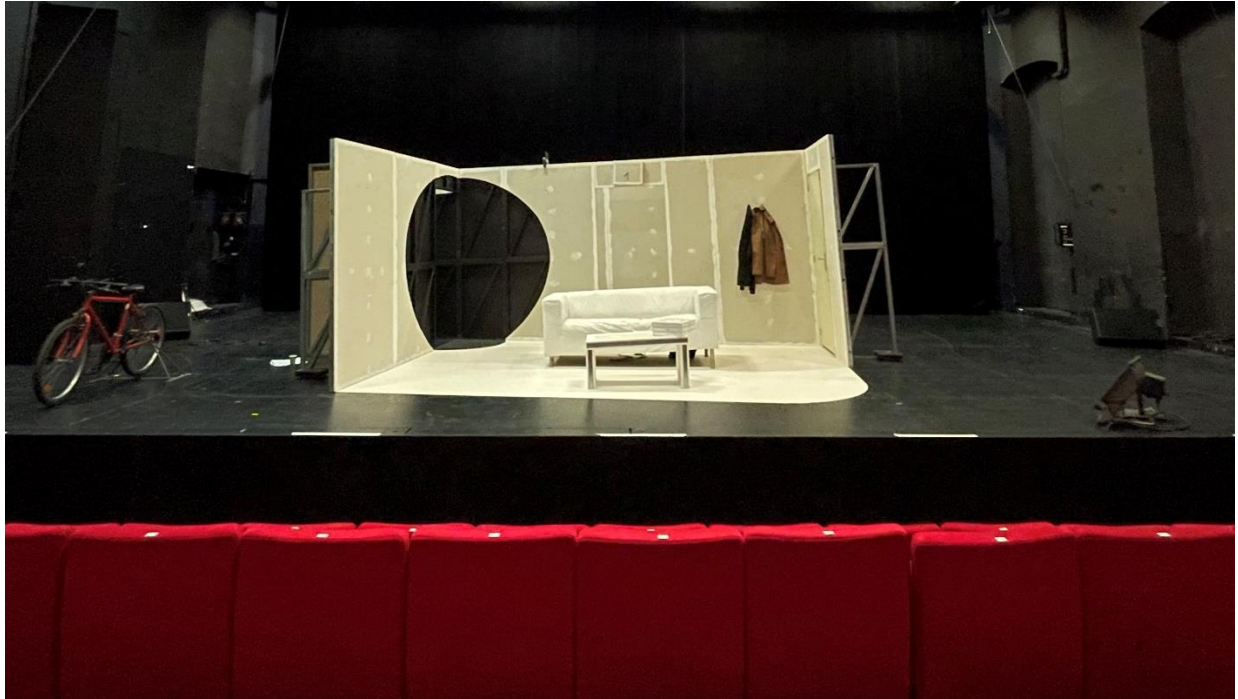
Le décor voyage dans un 20m3.

Prévoir un emplacement sécurisé de la veille du montage au lendemain matin du démontage.

Contacts techniques + production + diffusion

Fonction	Prénom / nom	Adresses mail	Téléphone
Directeur Technique	Anthony Marlier	a.marlier@theatre-manufacture.fr	03 83 37 78 05
Régisseur général des productions	Thibault Dubourg	t.dubourg@theatre-manufacture.fr	03 83 37 78 15 06 46 65 12 78
Régisseur Lumière	Fred Toussaint	toussaint_frederic@orange.fr	06 70 07 87 19
Régisseur Son / Général	Mathieu Brechet	mathieu.brechet@gmail.com	06 03 17 85 58
Chargée de Production	Marie-Hélène Rebois	mh.rebois@theatre-manufacture.fr	03 83 37 78 10

PLATEAU



Description dispositif scénique :

1 pièce à vivre avec 3 portes symbolisées (portes d'entrée, cuisine et chambre) + un canapé + anamorphose (côté chambre).

Une horloge.

A jardin, un espace de jeu avec un vélo.

Matériaux :

Essentiellement placo (cloisons, et table basse).

Décors :

Le décor fournit par le CDN se compose de :

- Mur au lointain :
 - 3 châssis de 120 cm (l)
 - 2 châssis de 60 cm (l)
 - 1 imposte de 90 cm (l)
 - A jardin la hauteur du premier châssis est de 210 cm
 - A cour la hauteur du dernier châssis est de 240 cm
- Mur de jardin :
 - 2 châssis de 120 (l) x 210 cm (h)
 - 1 imposte de 80 (l) x 210 cm (h)
 - Une découverte châssis de 120 (l) x 210 cm (l)
 - Béquille jardin (bas en biais) 60 (l) x 177 cm (l)
- Découverte lointain :
 - 1 châssis de 60 (l) x 217 cm (h)
 - 1 châssis de 120 (l) x 230 cm (h)
- Mur de cour :
 - 1 châssis 60 (l) x 240 cm (h)
 - A châssis porte avec imposte
 - 1 châssis « poteau » à assembler avec le mur du lointain

Spécificité de déchargement / chargement :

- Le décor étant en plaque de plâtre BA10 sa maintenance doit faire l'objet d'une extrême vigilance.
- Ne pas exposer aux intempéries (pluie, vent, etc...)

SON

Régie son en fond de salle face au plateau.

Matériel fourni par le CDN

- 1 x MacBook Pro
- 1 x carte son Scarlett 18i20
- 1 x contrôleur Platform M+
- 1 x enceinte BOSE Soundlink mini
- 1 x enceinte JBL GO

Matériel à fournir par l'organisateur

- 2 x 15'' (type P15) en WEDGE au plateau
- 2 x 8'' (type P8) au plateau
- 1 x SUB séparé au lointain plateau
- 2 x liaisons ear monitor + piles neuves ou batteries pour chaque représentation
- 1 x console type M32 ou 01V96 (7 départs minimum)
- Retour loges

LUMIERE

Régie lumière en fond de salle face au plateau.

Matériel fourni par le CDN

- 1 projecteur Robe T1
- 2 Mickey 70W 40° 12V
- 2 ETC Source4 LED S2
- 1 reglette LED et Contrôleur DMX
- 1 console lumière

Matériel à fournir par l'organisateur

- 6 PC ADB A56 650w
- 12 découpes RJ 614Sx
- 1 Iris pour 614Sx
- 4 Cycliodes ADB 1000w

Gélatines

Tous les correcteurs CTB / CTO / diffuseurs sont fournis par le CDN.

L'ensemble des autres références sont à fournir par l'organisateur.

Merci de bien vouloir préparer la découpe et la mise en filtre de ces autres filtres avant notre arrivée.

Costumes et loges

Entretien des costumes

Le spectacle nécessite la présence d'une personne à l'habillage pour l'entretien des costumes pendant 4 heures les jours de représentations en matinée.

Prévoir un espace de travail avec machines à laver, sècheuse, table et fer à repasser, steamer.

Loges

- 1 loge rapide au plateau comprenant :
 - 2 portants costumes
 - 3 chaises
 - 1 coiffeuses
 - 1 table accessoires
- 1 loges pour 2 actrices
- 1 loge pour 1 acteur
- 1 loge prod / technique

Avec tables, chaises, miroirs, portants, cintres, lavabos, toilettes et douche avec eau chaude.

Prévoir un catering avec pain, fromages, charcuteries, fruits frais et secs, boissons fraîches, jus de fruits, café, thé, eaux minérales et boissons diverses. Spécialités locales à privilégier.

Prévoir des petites bouteilles d'eau en quantité suffisante à proximité du plateau.

L'équipe se déplace avec ses gourdes personnalisés, une fontaine à eau en loge sera appréciée.

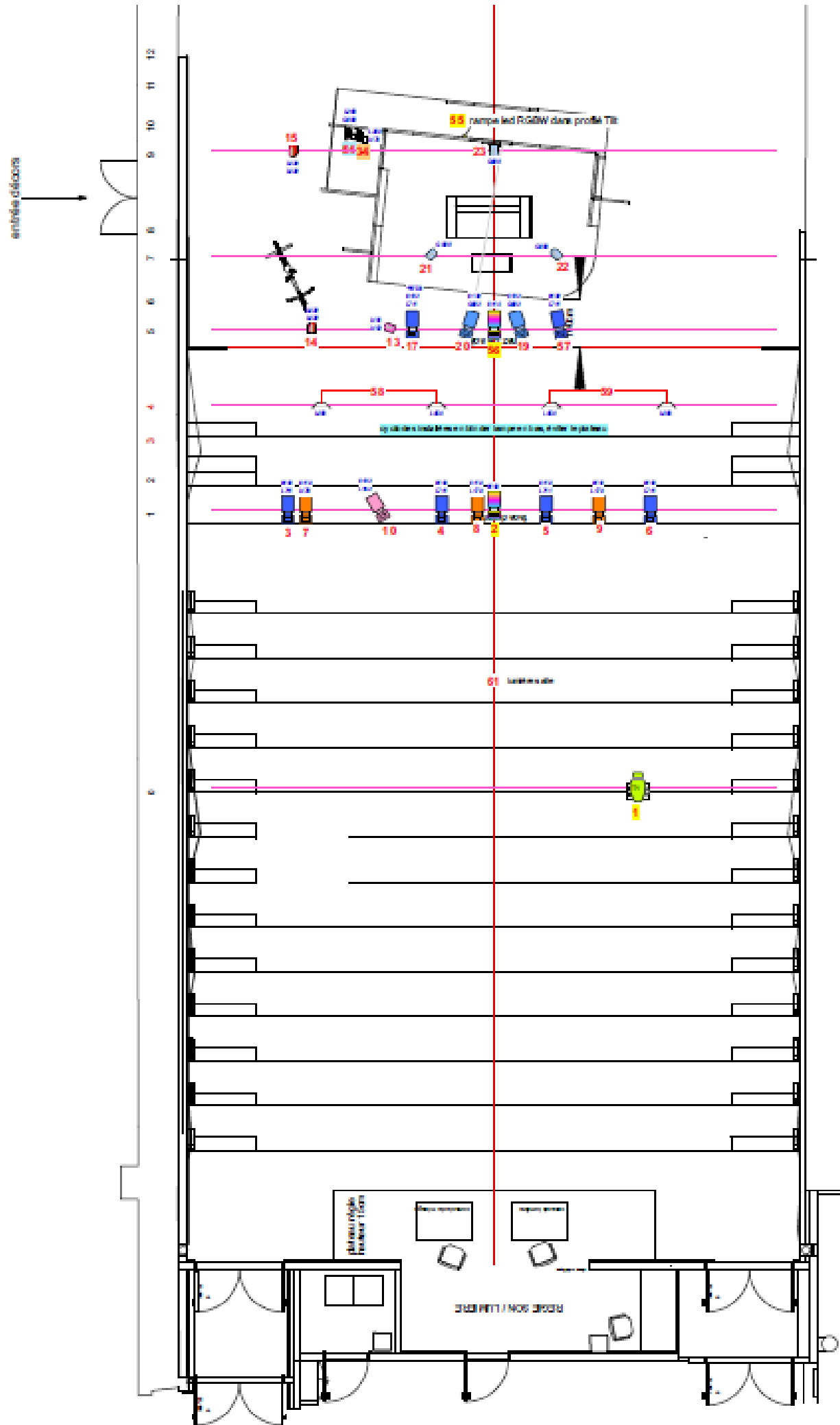
Planning type

J-1 : une implantation des réseaux dmx et direct et une implantation des trads (Hors CDN) est requis. Un plan d'implantation adapté vous sera transmis en échange de vos plans (*.dwg, *.dwx, *.skp, *.pdf)

Phases	Horaires	Régie plateau	Machiniste	Régie lumière	Electros	Régie Son	Régie vidéo	Habilleur(euse)
Jour J								
Montage	9h-12h30	1	1	1	1	1		1
Pause	12h30-14h							
Raccords/filage tech	16h-18h	1		1	1	1		
Représentation	20h	1		1		1		
Démontage	21h15	1		1		1		

Merci de bien vouloir prévoir un service d'entretien toutes les deux représentations

axe de déplacement accessible semi-rampe



LEGENDE

1		KOBOTI
2		SA LED 1200x20x60
2		Moby 700, 40', 12V
6		PC GLOW A55
4		Cyclode 1000w
12		DR 1 bar 6 Hw Juliet + 1 tra
1		Rampes (environ 120cm) LED RGBW dans profil T8 à réajuster de la couleur et de l'intensité

Four-Quad Film

Scène / Mise en scène / Quatre à Quatre

01/2024



distance nez de scène / mur du fond : 12m42
distance nez de scène / axe perche 5 : 0,38m