



**VERTICAL
DÉTOUR**
Frédéric
Ferrer

Comment Nicole a tout pété (une histoire de mine et de climat)

Un spectacle de Frédéric Ferrer
Recherches et écritures Clarice Boyriven et Frédéric Ferrer

CRÉATION 2025



Contact production et diffusion : Floriane Fumey
+33 (0)7 69 67 93 99 / floriane.fumey@verticaldetour.fr

Compagnie Vertical Détour

108 avenue de la République - 93170 Bagnolet
06 30 94 58 30 | contact@verticaldetour.fr | www.verticaldetour.fr

PITCH

Comment Nicole a tout pété c'est une histoire de mine et de climat.

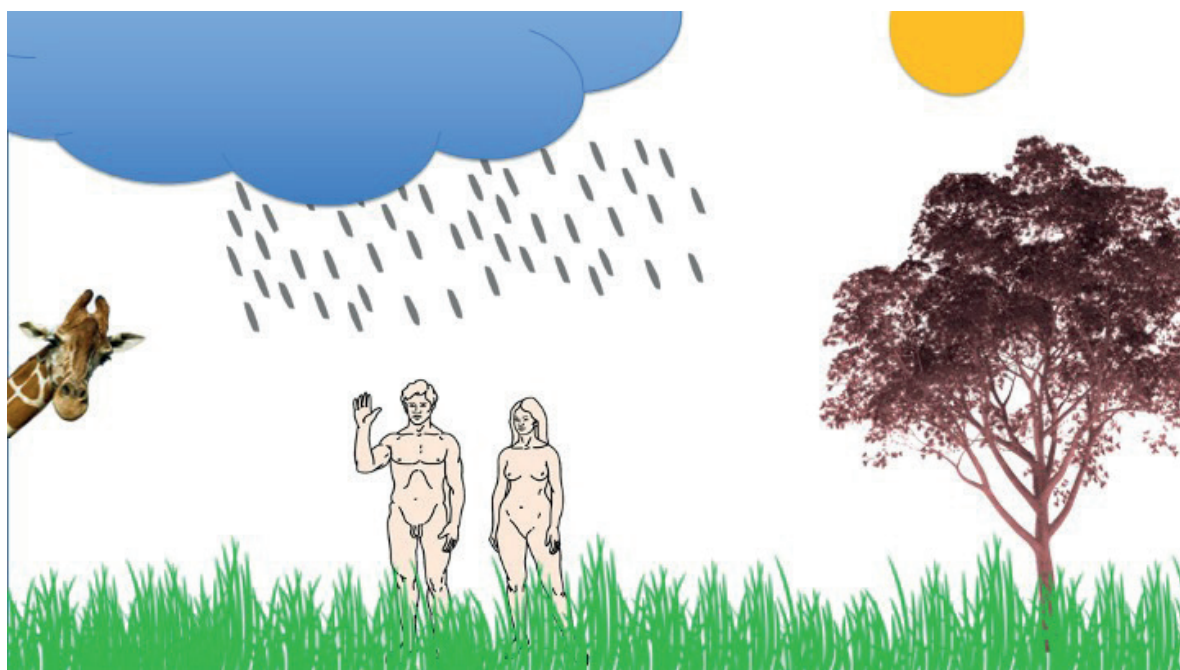
C'est un débat public pour y voir plus clair sur les années à venir avec de nombreux intervenants, des porteurs de projet, des opposants au projet, des experts du projet et des experts de rien mais concernés par le projet.

Il y aura aussi des sols, des arbres, de l'eau, des trous dans la terre, des élus, une agricultrice, un pêcheur, un crapaud sonneur à ventre jaune et plein d'autres espèces.

C'est une histoire avec des micros et des chronos, des trains et des camions, des courbes et des bouteilles d'eau.

C'est une histoire absurde avec du lithium et du CO2 pour tenter d'inverser la courbe des températures et dire autrement la folle histoire du monde.

Comment Nicole a tout pété c'est donc une histoire d'aujourd'hui, où Nicole aura un rôle important puisqu'elle pètera tout.



© Vertical Détour

NOTE D'INTENTION

Comment Nicole a tout pété (une histoire de mine et de climat)

*La géographie, ça sert, d'abord, à faire la guerre*¹ titrait le géographe Yves Lacoste en 1976, dans un livre fondateur de la géopolitique contemporaine. Et s'il s'était trompé ? Si la géographie ça servait d'abord à faire du théâtre ? Et à composer et mettre en jeu des mondes ?

Ce que je cherche avec cette folle histoire, c'est à faire théâtre du Climat et de son évolution, de la Terre et du vivant et des tentatives d'*Homo sapiens* de changer le cours des choses.

Comment Nicole a tout pété (une histoire de mine et de climat) mettra en scène un débat public et une série d'évènements et tableaux spatio-temporels permettant de révéler une sorte d'histoire spectaculaire et mondiale du climat et du vivant, des origines jusqu'à la fin des temps.

Il se présentera comme une succession d'interventions et de tableaux composant ensemble une aventure aussi documentée que délirante du climat et de la vie sur Terre, où Nicole aura un rôle central.

> **Nous nous inspirerons d'un débat public réel**, celui qui se développe depuis deux ans autour du projet de mine de lithium de l'Allier en France.

Ce débat met en jeu de multiples paroles :

- celles d'abord de ceux qui animent *La Commission nationale du débat public* (CNDP), autorité administrative indépendante qui garantit le droit de toute personne vivant en France à l'information et à la participation sur les projets et politiques qui ont un impact sur l'environnement et met à la disposition du public, documents, analyses, comptes-rendus de réunions...
- celles du porteur de projet de mine de lithium, la société multinationale *Imerys* et tous les spécialistes des mines et des impacts qu'elle emploie
- celles des élus locaux des territoires concernés par le projet
- celles des opérateurs locaux de différents secteurs (ferroviaires, agricoles, forestiers...)
- celles des associations environnementales et citoyennes
- celles surtout des habitants du territoire et des usagers des terres et des infrastructures

Ce débat est passionnant car il met en jeu la tentative de l'humanité de répondre au défi du changement climatique. Comment réduire nos émissions de CO2 et arrêter de modifier dangereusement le climat ?

Comment assurer la transition de nos politiques de développement et de nos économies pour mettre en œuvre une présence au monde plus résiliente et protectrice du vivant et de la Terre ?

Comment exploiter des ressources minières visant à extraire des matériaux stratégiques pour la transition écologique (lithium, cuivre, nickel...) en limitant les impacts environnementaux ?

Ce débat est passionnant parce qu'il met en jeu le singulier et l'universel, le local et le global, le temps court et le temps long.

Il met en jeu l'exploitation possible d'une mine de lithium dans le département de l'Allier en France dans la première moitié du 21^{ème} siècle et en même temps la très longue histoire du climat terrestre et de ses évolutions depuis des centaines de millions d'années.

Il met en jeu la « transition écologique » de nos sociétés en questionnant les choix de sortie du CO2, qui prolongent de fait les politiques extractivistes en déplaçant le problème des hydrocarbures et du charbon aux minerais et métaux stratégiques pour des promesses d'électrification permettant des mobilités sans carbone.

Il met en jeu ce que peuvent une mine de lithium et des batteries dans la grande et longue histoire du climat.

Il met en jeu un petit territoire du monde et le monde lui-même, une mine et toutes les mines, une forêt et la planète Terre, les habitants de l'Allier et ceux du Congo, un agriculteur et l'humanité entière.

1 Yves Lacoste, *La géographie, ça sert, d'abord, à faire la guerre*, Paris, La Découverte, 2014 (première édition en 1976)



©Vertical Détour

> Le spectacle *Comment Nicole a tout pété* s'inspirera ainsi de matériaux documentaires, ceux issus de la *Commission Nationale du Débat Public* et ceux que j'emprunterai aux enquêtes et travaux scientifiques qui permettent de décrire l'évolution du climat et les formes de la vie depuis l'origine jusqu'aux scénarios du futur.

Il mettra en scène donc tout à la fois :

- un débat fictif autour d'un projet de mine visant à répondre aux problèmes du moment
- et l'évolution du climat mondial depuis les origines jusqu'à nos jours (car on ne peut pas comprendre la mine des humains si on ne tient pas compte de l'histoire du climat sur Terre).

Le spectacle sera ainsi constitué de plusieurs temps de débat public qui alterneront avec plusieurs temps de plongée dans l'histoire du climat.

Le débat public et l'histoire du climat seront ainsi comme deux fils narratifs entremêlés qui permettront de passer rapidement de l'infiniment petit et local à l'infiniment grand et global.

Le spectacle sera ainsi divisé en chapitres ou « stations », qui seront clairement annoncés sur un grand écran en fond de scène.

Entre chaque station du débat (où sera abordé à chaque fois un aspect du projet minier et ses conséquences), un nouveau chapitre/station de la folle histoire du climat s'intercalera et proposera des focus immersifs dans des espaces-temps qui mettront en scène à chaque fois une situation singulière, permettant d'explorer de manière décalée une réalité climatique d'un temps révolu ou à venir, afin de dire une part de cette folle histoire du climat sur Terre, des origines à la fin.

Par exemple, une station prendra en charge le temps des cyanobactéries quand l'oxygène a été créé.

Une autre plongera dans l'ère du Jurassique avec ses climats chauds et son Groenland vert et luxuriant traversé par ses dinosaures.

Une autre encore celui des grandes glaciations du quaternaire et leur impact sur les premiers hominidés, les migrations de Néandertal et d'*Homo sapiens*.

Les comédiennes et comédiens du spectacle seront tout à la fois extérieurs au récit et impliqués dedans, porteurs du projet et opposants au projet, acteurs du débat public et spectateurs, sur scène et dans la salle, conférenciers et personnages de micro-fictions, narrateurs et experts... Ils enchaîneront ainsi les situations en passant rapidement d'un état à l'autre, d'une parole à l'autre, d'un espace/temps à l'autre, de la réunion dans la salle des fêtes aux cyanobactéries.

La scénographie de *Comment Nicole a tout pété* s'inspirera et transposera-décalera-sublimera celle des réunions que la *Commission Nationale du Débat Public* a organisée dans les espaces qu'elle a investis, avec mange-debout, écrans, micros, vidéos.

Une caméra captera ceux qui prendront la parole et permettra une retransmission en direct sur des écrans afin que le

public (du débat et du spectacle) puisse voir et entendre au mieux toutes les interventions.

La distance entre ces captations en direct, les protagonistes au plateau et sur scène, et les courbes et paysages projetés en fond de scène, permettront de multiplier les jeux d'échelles et de nourrir la fiction en perturbant de manière kaléidoscopique la présentation des faits.

Chaque « station » multiplier les loupes et les écrans afin de donner corps à plusieurs points de vue en même temps.

La scénographie mettra aussi en scène la succession des « stations » de la folle histoire du climat comme autant d'unités scénographiques très distinctes les unes des autres, et sans forcément de solution de continuité. L'ère des cyanobactéries tutoiera ainsi celle du lithium.

L'idée ici n'est pas tant de chercher du liant que de provoquer des frottements, des juxtapositions et des agencements incongrus.

Finalement, *Comment Nicole a tout pété* sera une histoire absurde avec du lithium et du CO2 pour tenter d'inverser la courbe des températures et dire autrement la folle histoire du climat (des origines à la fin des temps).

Frédéric Ferrer

Janvier 2025

Pour en savoir plus : <https://vimeo.com/1058159397>

Ce que Nicole pourrait être (au choix) :

1- un cyclone tropical

L'ouragan Nicole est le seizième cyclone tropical de 2022 dans l'Atlantique nord. Nicole s'est formé le 7 novembre 2022 près des Grandes Antilles, a atteint les Bahamas le 9 novembre, y devenant un ouragan de catégorie 1 dans l'échelle de Saffir-Simpson avant de toucher la Floride la nuit du 9 au 10 novembre. Nicole a provoqué de très nombreux dégâts et a tué 11 personnes.

Les noms de cyclone reviennent tous les 6 ans. La prochaine Nicole frappera le monde en 2028.

2- Un projet minier

Semblable au projet Emili (Exploitation de Mica Lithinifère) que porte la multinationale Ymeris dans l'Allier, Nicole est la Nouvelle Infrastructure Civile de l'Open-pit Lithinifère de l'Est)

3- Un personnage qui a décidé de tout détruire

DISTRIBUTION

Conception et mise en scène : Frédéric Ferrer

Recherches et écritures : Clarice Boyriven et Frédéric Ferrer

Jeu : Karina Beuthe Orr, Clarice Boyriven, en alternance avec Caroline Dubikajtis Patosz, Guarani Feitosa, Frédéric Ferrer, Militza Gorbatchevsky et Hélène Schwartz

Scénographie : Margaux Folléa

Costumes : Anne Buguet

Construction, régie générale et lumière : Paco Galán

Dispositif vidéo : Laurent Fontaine Czaczkes

Création sonore : Clarice Boyriven

Régie son : Vincent Bonnet

Assistanat à la mise en scène : Caroline Dubikajtis Patosz

Production, diffusion et médiation : Floriane Fumey

Assistanat à la production et à l'administration : Bénédicte Gras

Administration : Flore Lepastourel

Communication : Lucie Verpraet

Durée probable : 1h30

Tous publics dès 15 ans

PRODUCTION

Production Vertical Détour

Coproduction Théâtre Durance Scène Nationale de Château-Arnoux-Saint-Auban (04), Le Quartz Scène Nationale de Brest (29), La Rose des Vents Scène Nationale Lille Métropole Villeneuve d'Ascq (59), ZEF Scène Nationale de Marseille (13), CCAM Scène Nationale de Vandœuvre-lès-Nancy (54), La Comète Scène Nationale de Châlons-en-Champagne (51), Le Manège Maubeuge Scène Nationale transfrontalière (59), Théâtre La Passerelle - Scène Nationale de Gap et des Alpes du Sud (05), Théâtre de la Manufacture - CDN Nancy Lorraine (54).

Accueils en résidence Théâtre du Rond-Point, Paris (75), Le Quartz Scène Nationale de Brest (29), Le Manège Maubeuge Scène Nationale transfrontalière (59), Théâtre Durance Scène Nationale de Château-Arnoux-Saint-Auban (04), Le Vaisseau – fabrique artistique au Centre de Réadaptation de Coubert (77).

Avec le soutien de la DRAC Île-de-France au titre du Fonds de production, du Département de Seine-et-Marne et de la SPEDIDAM.

La compagnie Vertical Détour est conventionnée par le Département de la Seine-et-Marne, la Région Ile-de-France et le Ministère de la Culture - DRAC Ile-de-France. Elle est en résidence au Centre de Réadaptation de Coubert – établissement de l'UGECAM Île-de-France.

EN TOURNÉE

+ Prix de cession – contacter la compagnie.

+ Frais annexes pour 9 personnes (6 interprètes, 2 régisseurs, 1 chargée de production/ diffusion)

+ Transport de décors

+ Droits d'auteurs

Planning technique prévisionnel : prémontage J-2 et montage J-1

CALENDRIER DE CRÉATION

Résidences

- au Théâtre du Rond-Point du 28 au 31 octobre 2024
- au Quartz Scène nationale de Brest du 7 au 20 avril 2025
- au Manège - Scène nationale de Maubeuge du 16 au 29 juin 2025
- au Vaisseau Fabrique artistique de Coubert du 25 août au 28 septembre 2025
- au Théâtre Durance Scène nationale du 29 septembre au 8 octobre 2025

CRÉATION | Le jeudi 9 octobre 2025 au Théâtre Durance Scène nationale

DIFFUSION |

En 2025

Les 9 et 10 octobre
Les 14 et 15 octobre
Le 17 octobre

au Théâtre Durance Scène nationale, Château-Arnoux-Saint-Auban
au ZEF Scène nationale, Marseille
au Théâtre La Passerelle Scène Nationale de Gap et des Alpes du Sud

En 2026

Du 21 janvier au 7 février
Du 10 au 12 février
Du 4 au 6 mars
Le 10 mars
Du 28 au 30 avril
30 mai

au Théâtre du Rond-Point, Paris
au CCAM Scène nationale, Vandœuvre-lès-Nancy
à La Rose des Vents Scène nationale, Villeneuve d'Ascq
au Manège Scène nationale transfrontalière, Maubeuge
au Quartz Scène nationale, Brest
au Tangram Scène nationale, Evreux



SUR LA COMPAGNIE VERTICAL DÉTOUR

La compagnie Vertical Détour a été fondée en 2001 par Frédéric Ferrer, auteur, acteur et metteur en scène.

Les spectacles de la compagnie mettent en jeu des dramaturgies plurielles, relevant de l'écriture, de l'oralité et de l'image. Ils sont créés à partir de sources documentaires, d'enquêtes de terrain, de collaboration avec des laboratoires de recherche scientifique et de rencontres avec les connaisseurs et praticiens des territoires investis et des questions étudiées.

Plusieurs spectacles ont été créés, dans le cadre notamment de quatre cycles artistiques, **les chroniques du réchauffement**, **L'Atlas de l'anthropocène** et **Borderlines Investigations** qui interrogent les bouleversements actuels du monde, et **Olympicorama**, proposition de mise en jeu des jeux olympiques, en plusieurs saisons et plusieurs épreuves. Les créations de la compagnie sont diffusées dans plusieurs festivals et lieux partenaires en France et à l'étranger.

La compagnie a par ailleurs mis en œuvre un projet de fabrique artistique de 2005 à 2015 dans un ancien bâtiment désaffecté de l'hôpital psychiatrique de Ville-Evrard (en Seine-Saint-Denis) et développe depuis 2016 Le Vaisseau, une Fabrique artistique au Centre de réadaptation de Coubert (77) qui propose accueil d'équipes artistiques en résidence et développement de projets artistiques participatifs à destination des patients, du personnel et des habitants du territoire.

La compagnie Vertical Détour est conventionnée par le Département de la Seine-et-Marne, la Région Ile-de-France, et le Ministère de la Culture - DRAC Île-de-France. Elle est en résidence au Centre de Réadaptation de Coubert – établissement de l'UGECAM Île-de-France.

www.verticaldetour.fr



Louis XIII et Anne d'Autriche lors de la célèbre nuit d'orage qui modifia le destin de la France
Borderline(s) Investigation #2 au Théâtre Nouvelle Génération Centre Dramatique National de Lyon, 2022

© Juliette Parisot

FREDERIC FERRER - PARCOURS

Auteur, interprète, metteur en scène et géographe, Frédéric Ferrer crée son premier spectacle en 1994 avec **Liberté à Brême** de Rainer Werner Fassbinder puis conçoit des spectacles à partir de ses textes où il interroge notamment les figures de la folie (**Apoplexification à l'aide de la râpe à noix de muscade** et **Pour Wagner**) et les dérèglements du monde, à travers quatre cycles de créations.

Dans **Les chroniques du réchauffement**, il propose une exploration des paysages humains du changement climatique. Il a ainsi créé **Mauvais Temps** (2005), **Kyoto Forever** (2008), **Comment j'ai appris à ne plus m'en faire et à aimer le réchauffement climatique** (2011), puis **Sunamik Pigialik ? (Que faire ? en inuktitut)**, son premier spectacle jeune public, qui met en scène les devenirs de l'ours polaire (2014). Il a présenté à l'automne 2015, à l'occasion de la tenue de la COP 21 à Paris, le spectacle **Kyoto Forever 2**, second volet de sa mise en jeu des grandes conférences sur le changement climatique, avec huit comédiens internationaux devenus experts de l'ONU. Il prépare pour 2025 un nouveau spectacle, **Comment Nicole a tout pêté, une histoire de mine et de climat**.



Parallèlement, il commence à partir de 2010 la réalisation d'un **Atlas de l'anthropocène**, cycle artistique de cartographies théâtrales du monde, entre conférence et performance, où il traite de territoires inattendus. Après **À la recherche des canards perdus**, **Les Vikings et les satellites**, **Les déterritorisations du vecteur**, **Pôle Nord**, **Wow!**, **De la morue** et **Le problème lapin** qu'il a présentés dans de nombreux théâtres et festivals en France et à l'étranger, il travaille actuellement sur sa 8ème cartographie, intitulée **Géopolitique du petit pois** qui sera créée en 2026.

Il démarre aussi un nouveau cycle de création en 2017, les **Borderlines Investigations**, qui interroge les frontières et les limites du monde. Il crée en 2017 une performance **Borderline(s) Investigation #0** (après avoir effectué des vols paraboliques en apesanteur), puis le spectacle **Borderline(s) Investigation #1** qui met en jeu - et joue avec - les signaux de l'effondrement et en 2022 **Borderline(s) Investigation #2**.

Il a présenté au Festival d'Avignon **Allonger les toits**, avec le chorégraphe Simon Tanguy (dans le cadre des "Sujets à Vif" 2015), et **Le Sujet des Sujets** en 2017, un spectacle créé à l'invitation du Festival et de la SACD pour célébrer le 20ème anniversaire des « Sujets à Vif ».

De 2019 à 2024 il a mené un cycle artistique en partenariat avec La Villette, **Olympicorama**, proposition de mise en jeu des jeux olympiques, en plusieurs saisons et plusieurs épreuves, où il a invité à chaque fois, entre conférence et rencontre/débat, des personnalités du monde du sport et des champions et championnes olympiques.

Dans sa démarche, et semblable au géographe, qui fut longtemps considéré comme le spécialiste de rien, il aime davantage les frontières que le cœur des disciplines. Non pas la synthèse mais le frottement. Frédéric Ferrer écrit les textes et la dramaturgie des spectacles après un « travail de terrain », qui lui permet d'ancrer ses fictions à partir d'une source documentaire et/ou d'un espace réel. L'espace devient dans ses spectacles le lieu des possibles.

Après avoir dirigé de 2005 à 2015 Les Anciennes Cuisines, une fabrique artistique implantée à l'hôpital psychiatrique de Ville-Evrard, il développe depuis janvier 2016, Le Vaisseau, un lieu de fabrique implantée au Centre de Réadaptation de Coubert où sont accueillis des artistes en résidence et où sont développées des actions artistiques avec les publics du centre et les habitants du territoire.

Il est Chevalier des Arts et des Lettres et a été Lauréat de l'Aide à la création dramatique du Centre National du Théâtre.

CLARICE BOYRIVEN - Dramaturgie et recherches

Actrice, performeuse et dramaturge, Clarice Boyriven est binôme à l'écriture et la recherche de Frédéric Ferrer depuis 2018 pour **Borderlines Investigation #1 et #2, Olympicorama** - cycle de 14 spectacles en partenariat avec La Villette à Paris, et l'**Abécédaire des Mots du Nouveau Monde** pour la Maison des Métallos en 2022.

Elle joue et écrit pour dans le collectif du Théâtre du Rocher et pour la compagnie de rue La Buse, et est conseil dramaturgique pour le groupe F_T^M_S. Créatrice musicale pour MégaSuperThéâtre (**La Fabrique des Idoles, Casimir et Caroline, Petit plan(t)**), elle est également performeuse et roboticienne pour le Groupe Scalpel avec Romane Nicolas dans **Que la machine vive en moi** (2024) et **J'abandonne avec Joie** (2025), en partenariat avec le Quai des Savoirs et l'équipe Vortex de l'IRIT. En 2021 elle met en scène le spectacle sonore **Manitoba**, texte qu'elle co-écrit et joue avec Romane Nicolas. Elle est actrice et compositrice pour le projet **Cromwell** (2024), spectacle de 8h né du regroupement de 6 compagnies.



KARINA BEUTHE ORR - Interprète

D'origine belgo-suédoise, Karina Beuthe Orr vit entre Londres et Paris et poursuit sa carrière en 5 langues : anglais, français, suédois, néerlandais et espagnol. Elève de la Classe Libre du Cours Florent, elle est sélectionnée pour le Prix Olga Horstig. Suivront plusieurs créations théâtrales dont **Roberto Zucco** aux Bouffes du Nord, **Musée Haut Musée Bas** de Jean-Michel Ribes, **A Woman of Mystery** de Cassavetes, **Ambulance** de Gregory Motton, **65 Miles** de Matt Hartley... En 2015, elle rencontre Frédéric Ferrer avec lequel elle enchaînera les créations : **Kyoto Forever 2, Borderline(s) Investigation #1, Borderline(s) Investigation #2**, et bientôt **Comment Nicole a tout pété**. Elle travaille également avec Roland Auzet, d'abord sur **Nous l'Europe Banquet des Peuples**, ensuite sur **Le Mage du Kremlin** qu'elle joue en ce moment à La Scala et en tournée. Elle tourne dans de nombreux films et séries en France et à l'étranger. Récemment dans **In Her Car**, une série Gaumont tournée en Ukraine. Et face à Brad Pitt, dans une pub mondiale pour le café De Longhi, réalisée par l'oscarisé Bennett Miller. Enfin prochainement dans **Band Of Spies**, sur Paramount + et **Parlement** sur France Télévisions. En tant que réalisatrice, son court-métrage **Nous Deux ou Bien Rien**, tourné au Centre de Réadaptation de Coubert, a engrangé de nombreux prix en festivals. Son premier long-métrage **Chauffeur de Saoudiennes** est prévu pour 2025.



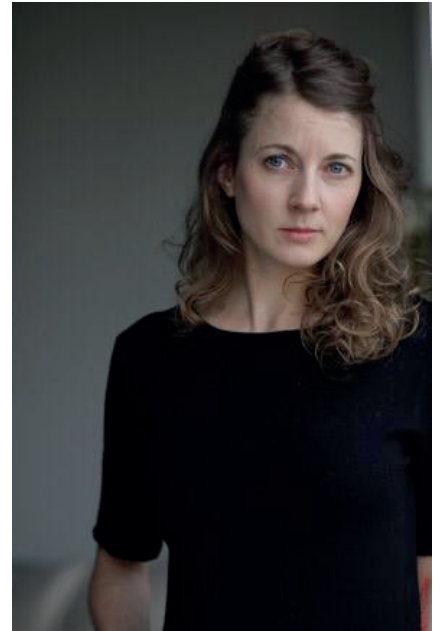
GUARANI FEITOSA - Interprète

Après une formation au studio d'Asnières puis au CFA des comédiens (ESCA) il monte le collectif *Les Soirées Plaisantes* avec Moustafa Benaïbout et Johann Cuny avec qui il improvise également des sketches dans le métro parisien, durant trois ans, sous le nom des Métro Show Men. Par la suite, il travaille avec Frédéric Ferrer sur plusieurs spectacles : **Kyoto Forever 2, Borderline(s) Investigation 1 et 2** et **Comment Nicole a tout pété** mais aussi avec Jean Bechetoille : **Comment Igor a disparu, Vie et mort d'un chien, le Roi Lear et Pénélope**. Il travaille également avec la troupe du NTP sur plusieurs spectacles, ou encore avec Sophie Guibard et Julie Ménard sur **Le garde-fou** ; Sarah Tick dans **Pourquoi mes frères et moi on est parti** et dernièrement avec Sonia Bester, cie Madame Lune sur le spectacle musical **Gilbert**.



MILITZA GORBATCHEVSKY - Interprète

Militza Gorbatchevsky est née en 1985 dans les Hautes Pyrénées. Elle se forme au théâtre à l'école du Théâtre des Teintureries de Lausanne (2006-2009) et au sein de la classe LABO à Toulouse en 2013. Elle joue pour plusieurs compagnies (L'Or Bleu, Méga Super Théâtre, En Compagnie des Barbares) et metteur•euse•s en scène comme Youjin Choï et Maxine Reys, explorant des univers variés : classiques (Tchekhov, Bond), théâtre de rue (**Alice !, La course de Mob'**). En 2019, elle rejoint Vertical Détour sur **Borderline(s) Investigation #1 et #2**. Son travail personnel explore la frontière entre réel et fiction à travers son histoire familiale. En 2016, elle crée **Les Trois petites sœurs** et en 2022 **Jouk**, projet de théâtre documentaire sur son chien, dernier héritier de la mémoire russe de la famille. En 2018, elle suit la formation « Écriture documentaire » aux Ateliers Varan et en 2023 en intègre l'atelier réalisation documentaire de la promotion printemps 2023. Elle réalise à cette occasion son premier film **Un vrai blond**. Dans la continuité de ses réalisations théâtrales et documentaires, elle projette de réaliser un documentaire centré sur les enjeux de mémoire au sein d'une famille d'origine russe.



HÉLÈNE SCHWARTZ - Interprète

Hélène Schwartz est née en 1981 en Lorraine et y vit toujours. Après des études d'arts du spectacle et de science politique, elle se lance dans une carrière artistique. Depuis 2007, elle joue dans les spectacles de théâtre-forum de la Cie des Bestioles (Metz), spectacles de prévention qui lui permettent d'allier interprétation, improvisation et utilité sociale. Elle anime aussi de nombreux ateliers en particulier auprès de publics empêchés et intervient régulièrement dans les formations d'éducatrices spécialisées. Que ce soit dans le théâtre-forum, dans les ateliers qu'elle anime, ou dans les créations auxquelles elle participe (la satire **Titine au bistrot**, d'après la BD de Yan Lindingre, ou **Savoir-vivre, savoir plaire**, de Kaléidoscope Théâtre, **La Très Bouleversante Confession** d'Emmanuel Adely), elle opte pour un théâtre qui soit en prise avec notre monde. En 2018, elle rejoint Vertical Détour, la compagnie de Frédéric Ferrer et joue dans les spectacles du cycle **Borderlines Investigations** et **Le Problème lapin, cartographie 7**.



Caroline Dubikajtis Patosz - Interprète et assistanat à la mise en scène

Marionnettiste, comédienne, autrice, constructrice et metteuse en scène, Patosz co-dirige la compagnie Permis de construire qu'elle a créé en 2018 avec Adèle Fernique. Elles créent des spectacles pour des espaces non-dédiés, jouent d'une adresse directe et utilisent différents types de marionnettes. Patosz travaille en parallèle avec les compagnies Vertical Détour (assistante metteur en scène et comédienne) et Pensée visible (marionnettiste et comédienne). Elle a aussi été marionnettiste au sein du collectif Printemps du machiniste, du Théâtre de marionnettes du Luxembourg ainsi que sur des projets de cinéma. Patosz n'écrit pas seulement pour la marionnette. En 2023, un des textes qu'elle a co-écrit avec Janus Vénus est publié chez Paulette Editrice dans le recueil *Goudous, où êtes-vous ?*



MARGAUX FOLLÉA - Scénographie

Après avoir travaillé auprès de scénographes pluridisciplinaires comme Raymond Sarti et Céline Diez et diplômée de L'ENSATT en scénographie, Margaux s'enrichit des différentes pratiques pour ses scénographies. Elle croise ainsi les domaines du spectacle vivant, de l'installation et du cinéma. En danse, elle travaille auprès des chorégraphes Mourad Merzouki puis Leïla Gaudin (Cie No man's Land) et auprès de plusieurs compagnies de théâtre (Les Louves à Minuit, Compagnie Pistë, Diptyque Théâtre) puis avec Myriam Marzouki pour l'Opéra national du Rhin. Elle rencontre Vertical Détour pour **Le Problème Lapin** en 2021 puis crée la scénographie du spectacle **Borderline(s) Investigation #2**.

ANNE BUGUET - Costumes

Plasticienne, scénographe et costumière depuis 1988, elle travaille auprès de Frédéric Ferrer, Carine Gualdaroni, Yan Allegret, Pascal Omhovère, Noël Casale, Alain Mollot, Michel Dezoteux, Véronique Pény, J.Pierre Chrétien-Goni et Myriam Saduis. En 2004, elle fonde la compagnie Omproduct - www.omproduct.fr - avec Michel Ozeray avec qui elle partage la direction artistique. Ils créent des spectacles transdisciplinaires associant formes novatrices et traditions artistiques : marionnette, danse, musique, théâtre d'ombres...

PACO GALAN - Construction, régie générale et lumière

Paco Galan est créateur et régisseur lumière pour plusieurs compagnies (Compagnie La Licorne, Compagnie du PorteVoix, La Ravi) et lieux de diffusions, dont le Théâtre Ouvert à Paris et le Théâtre Berthelot à Montreuil. En 2015, il reprend la régie lumières du spectacle jeune public **Sunamik Pigialik ?** pour la compagnie Vertical Détour, et en 2017 il se voit confier la création lumière d'**Allonger les toits**, de Frédéric Ferrer et Simon Tanguy. Depuis cette date, il travaille régulièrement avec la compagnie, notamment sur : **Borderlines Investigation #1 et #2**, **Olympicorama** et **L'Atlas de l'Anthropocène**. Par ailleurs, Paco Galan assure la construction de décors pour le cinéma et pour plusieurs compagnies de théâtre, dont la compagnie du Porte-Voix, la compagnie Bigarrure, le Théâtre Babylone, la Compagnie du Menteur.

LAURENT FONTAINE CZACZKES - Dispositif vidéo

Fort d'un Master Pro de Cinéma obtenu à l'Université Panthéon-Sorbonne, L.F. Czaczkes réalise son premier court-métrage, **Au Commencement était l'Actrice**, docu-fiction mettant en scène Claire Maurier et Yvon Martin. Depuis 2012, il est chef opérateur, cadreur et monteur sur de nombreux projets de documentaire et de fiction - parmi eux, le court-métrage **Ça Va Sans Dire**, réalisé par Pierre Sabrou et produit par l'Ecole de la Cité. En 2018, il produit et réalise son second court-métrage, **L'Autre**, adaptation libre d'une nouvelle fantastique de Jorge Luis Borges. Depuis 2018, il co-réalise avec le chorégraphe Philippe Ménard plusieurs projets, notamment le documentaire **Ça Tourne !**, sur la rencontre chorégraphique entre un danseur professionnel et un jeune garçon autiste. Ils collaborent à nouveau sur le film **Dis-moi sur quel pied tu dances, je te dirai qui tu es**, docu-fiction sur le service des amputés du Centre de Réadaptation de Coubert, réalisé entre 2020 et 2024. Depuis 2021, il travaille en tant que régisseur et créateur vidéo avec Frédéric Ferrer - compagnie Vertical Détour sur les spectacles **Borderline(s) Investigation #1 et #2**. Il collabore ensuite en tant que co-créateur vidéo et cameraman live avec Ivo Van Hove sur l'opéra **Grandeur et Décadence de Mahagonny** et sur le projet **I Want Absolute Beauty**, avec Sandra Hüller et Isabelle Huppert. Depuis 2023, il collabore aussi avec le metteur en scène Milo Rau sur l'opéra **La Clemenza Di Tito**, en Belgique, au Luxembourg et en Suisse.

Calendrier de saison 25-26

Octobre

9 & 10 Théâtre Durance Scène nationale, Châteaux-Amoux-Saint-Auban (04)
Comment Nicole a tout pété

14 & 15 ZEF Scène nationale, Marseille (13)
Comment Nicole a tout pété

17 Théâtre La Passerelle Scène nationale, Gap (05)
Comment Nicole a tout pété

Novembre

04 Auditorium Seynod, Annecy (74)
Olympicorama - Le tennis de table

12 Université Paris Cité, Paris (75)
Pôle Nord - Cartographie 4

18 Le Quai des Arts, Pornichet (44)
Le problème lapin - Cartographie 7

25 L'Odysée, Orvault (44)
Le problème lapin - Cartographie 7

26 THV, Saint-Barthélemy-d'Anjou (49)
Le problème lapin - Cartographie 7

27 Théâtre de Laval (53)
Le problème lapin - Cartographie 7

Décembre

02 Théâtre de Laval (53)
À la recherche des canards perdus - Cartographie 1

10 au 12 Théâtre Sénart Scène nationale, Lieusaint (77)
De la morue - Cartographie 6

Janvier

06 Salle Jacques Brel, Montigny-Le-Bretonneux (78)
Le problème lapin - Cartographie 7

08 au 17 Le Parvis Scène nationale, Tarbes (65)
08-09. À la recherche des canards perdus - Cartographie 1
10. Les Vikings et les satellites - Cartographie 2
11. Les déterritorialisations du vecteur - Cartographie 3
13. Pôle Nord - Cartographie 4
14. De la morue - Cartographie 6
15. WOW! - Cartographie 5
16-17. De la morue - Cartographie 6

21 au 31 Théâtre du Rond-Point, Paris (75)
Comment Nicole a tout pété

Février

01 au 07 Théâtre du Rond-Point, Paris (75)
Comment Nicole a tout pété

10 au 12 CCAM Scène nationale, Vandoeuvre-lès-Nancy (54)
Le problème lapin - Cartographie 7

Mars

04 au 06 La Rose des Vents Scène nationale, Villeneuve d'Ascq (59)
Comment Nicole a tout pété

10 Le Manège Scène nationale, Maubeuge (59)
Comment Nicole a tout pété

27 Espace Yves Roques, Decazeville (12)
WOW! - Cartographie 5

31 Le Pommier, Neuchâtel (CH)
À la recherche des canards perdus - Cartographie 1

Avril

01 Le Pommier, Neuchâtel (CH)
À la recherche des canards perdus - Cartographie 1

09 Théâtre du Chai du Terral, Saint-Jean-de-Védas (34)
À la recherche des canards perdus - Cartographie 1

11 Pradines (46)
De la morue - Cartographie 6

28 au 30 Le Quartz Scène nationale, Brest (29)
Comment Nicole a tout pété

Mai

05 Maison de l'université de Rouen, Mont-Saint-Aignan (76)
Pôle Nord - Cartographie 4

06 Théâtre Lisieux Normandie, Lisieux (14)
Le problème lapin - Cartographie 7

27 au 29 Points communs Nouvelle scène nationale, Cergy (95)
WOW! - Cartographie 5

30 Festival AnthroPoScènes, Le Tangram Scène nationale, Evreux (27)
Comment Nicole a tout pété

Contacts



Metteur en scène **Frédéric FERRER**

Production - Diffusion - Médiation **Floriane FUMEY**
floriane.fumey@verticaldetour.fr | 07 69 67 93 99

Communication - Presse **Lucie VERPRAET**
lucie.verpraet@verticaldetour.fr | 06 77 49 44 95

Administration **Flore LEPASTOUREL**
flore.lepastourel@verticaldetour.fr

Compagnie Vertical Détour

Adresse postale : 108 avenue de la République - 93170 Bagnolet

Adresse du siège social : Centre de Réadaptation de Coubert / D 96 - Route de Liverdy / 77170 COUBERT

06 30 94 58 30 / contact@verticaldetour.fr

www.verticaldetour.fr

SIRET 441 205 275 000 56 - APE 9001Z - Licences n°2-1087030 et n°3-1087031

Partenaires

La compagnie Vertical Détour est conventionnée par le Département de la Seine-et-Marne, la Région Île-de-France et le Ministère de la Culture - DRAC Île-de-France. Elle est en résidence au Centre de Réadaptation de Coubert – établissement de l'UGECAM Île-de-France.



financé par

